

Plebania

Nowoczesna

ISSN: 1733-2451

1 (31) 2017




Ryzyko pożaru
w kościele

Termomodernizacja
zabytkowych
obiektów sakralnych

Nowe rozwiązania
sanitarne w remontach
obiektów zabytkowych

Renowacje drewna
i zabytkowych obiektów
drewnianych

Obowiązki
Kościoła Katolickiego
w zakresie ochrony
danych osobowych



XVIII
Międzynarodowa
Wystawa Budownictwa
i Wyposażenia Kościołów,
Sztuki Sakralnej
i Dewocjonałów



SACROEXPO

12-14.06.2017, Kielce

NAJWIĘKSZE TARGI SAKRALNE
W EUROPIE ŚRODKOWO-WSCHODNIEJ
300 wystawców • 13 krajów • 5000 zwiedzających



+48 41 365 12 12



info@sacroexpo.pl



www.sacroexpo.pl

TARGI DAJĄ WIĘCEJ

Sprawdź na:

■ www.targidajawiecej.pl

■ facebook.com/targidajawiecej

Liturgical Vestments



www.zygzak.eu

szaty przedstawione w niniejszej reklamie:

Kapa gotycka KG-HM-7

Ornat gotycki OG7-HM-1

Welon naramienny WG-HM-7

Stuła SG-HM-7



Pracownia Haftu Artystycznego

OFERUJEMY:

- najwyższej jakości szaty liturgiczne w stylach: Gotyckim, Semi-Gotyckim oraz Rzymskim - wszystkie dostępne są w pełnych kompletach, a na specjalne życzenie - wiele spośród oferowanych wzorów wykonujemy także jako duże komplety
- Ornaty, Kapy, Welony naramienne-Tuwalnie i Dalmatyki we wszystkich stylach i kolorach liturgicznych
- Stuły w szerokiej gamie stylów, wzornictwa i kolorów,
- Mitry - zawsze wykonywane na indywidualne zamówienie, także zdobione herbami biskupimi,
- Dalmatyki Pontyfikalne, komże i alby kapłańskie oraz ministranckie,
- obrusy ołtarzowe, bursy i bieliznę kielichową, chorągwie żałobne i procesyjne, baldachimy, sztandary,
- posiadamy wieloletnie doświadczenie w renowacji antyków, przywracamy świetność starym oraz niekompletnym szatom liturgicznym
- realizujemy również indywidualne zamówienia wg specjalnych życzeń naszych Klientów.

Proces realizacji naszych wyrobów od lat opiera się na rękodziele artystycznym oraz hańcie komputerowym. Dzięki wieloletniemu doświadczeniu i szerokiej wiedzy - Klientom gwarantujemy zawsze najwyższą jakość wykonania oraz unikatowe wzornictwo naszych prac.

ZAPRASZAMY !!!



PPUH ZYGZAK

www.zygzak.eu

sklep online: www.vestments.pl

KONTAKT:

PPUH ZYGZAK

ul. OGRODOWA 25, 84-240 Reda

tel. /58/ 678-41-93, kom. 722-141-800

e-mail: zygzak@zygzak.com.pl

Spis treści

Praktyczne i skuteczne pomoce duszpasterskie dla parafii.....	4
Wielkanocny prezent dla domu dziecka w Pacanowie.....	6
Ryzyko pożaru w kościele? Przełomowy sposób zabezpieczenia instalacji elektrycznej.....	8
Dom Boży to też budynek.....	10
Ochrona przeciwpożarowa zgodna z przepisami.....	14
Organy Viscount. Absolutnie doskonała kopia w każdym najdrobniejszym szczególe.....	18
Nowocześnie o światłości.....	21
Termomodernizacja zabytkowych obiektów sakralnych..	22
Nowe rozwiązania sanitarne w remontach obiektów zabytkowych.....	26
Renowacja zegara wieżowego Kościoła Mariackiego w Chojnie.....	32
Multimedialny Śpiewnik HDMI.....	34
Nowoczesny system do wyświetlania tekstów, zdjęć oraz filmów w kościele.....	34
Renowacje drewna i zabytkowych obiektów drewnianych.....	38
Systemy multimedialne dla Kościoła.....	41
Obowiązki Kościoła Katolickiego w zakresie ochrony danych osobowych i ochrony prawa do prywatności.....	42
Nowoczesne technologie wykańczania obiektów sakralnych.....	49
25% rabatu na 25-lecie Konkurs jubileuszowy firmy Hörmann.....	52
YSM/250/EG1 – niezawodny sejf domowy od Yale.....	52

Piszemy i rozmawiamy O KSIĄŻKACH



www.Bibliotekarium.pl

Plebania

Nowoczesna

e-mail: nplebania@bud-media.com.pl www.nowoczesnaplebani.pl

Bud Media wydawca:

Kwartalnika OKNO
Katalogu OKNA, DRZWI I BRAMY
Magazynu „Nowoczesna Plebania”
Portal O OKNOserwis.pl

Wydawnictwo „Bud Media” Mariola Błażewicz
ul. Rataja 6/81, 85-791 Bydgoszcz

Adres Redakcji: ul. Szajnochy 14, 85-738 Bydgoszcz
Redaktor naczelna: Mariola Błażewicz, tel. 605 586 492
Promocja i Reklama: tel. 530 005 016
Prenumerata: tel. 52 522 22 17
DTP: Mariusz Sobczak, e-mail: dtp@bud-media.com.pl

Copyright BUD-MEDIA®

Nie zamówionych materiałów redakcja nie zwraca, a w razie opublikowania zastrzega sobie prawo do ich skracania. Redakcja nie ponosi odpowiedzialności za treść ogłoszeń i reklam i ma prawo odmówić publikacji bez podania przyczyny. Zlecenie na reklamę przyjmuje Redakcja

WSZYSTKIE MATERIAŁY SĄ OBJĘTE PRAWEM AUTORSKIM
EGZEMPLARZ BEZPŁATNY



www.pigment.inet.pl

NOWE TECHNOLOGIE W KONSERWACJI ZABYTKÓW I BUDOWNICTWIE SAKRALNYM

- OCHRONA FASAD I POMNIKÓW
- RENOWACJA WNĘTRZ
- OSUSZANIE I ODSALANIE MURÓW



Przy renowacji figury Chrystusa Króla w Świebodzinie wykorzystano farbę fotokatalityczną Titanium FA.

TITANIUM® farby fotokatalityczne

skuteczna ochrona fasad, pomników, archiwów i muzeów

Poza typowymi właściwościami dekoracyjno-ochronnymi, farby fotokatalityczne wykazują wysoką skuteczność w usuwaniu zanieczyszczeń gazowych. W wyniku procesu fotokatalitycznego, zachodzącego w obecności światła i tlenu (zawartego w powietrzu), zanieczyszczenia atmosferyczne, stykając się z pomalowanymi powierzchniami, ulegają utlenieniu do substancji nieszkodliwych. Zjawisko to zachodzi pod wpływem światła bezpośredniego, odbitego, rozproszonego, zarówno słonecznego, jak i sztucznego. Wobec fotokatalizatora (zawartego w farbie) ulegają oczyszczeniu również przebarwienia na powierzchniach ścian.

Do zalet samooczyszczania powierzchni fasad budynków nie trzeba przekonywać. Estetyczny, czysty wygląd pozostaje dłużej niż na ścianach pokrytych tradycyjnymi farbami. Odnawianie powierzchni trzeba przeprowadzać rzadziej, co obniża koszty eksploatacji i zmniejsza uciążliwości związane z pracami remontowymi. Więcej informacji na stronie: www.titanium-tech.pl

SYSTEM ANTYGRAFFITI

skuteczny sposób usuwania ze ścian niepożądanych napisów oraz zbędnych dzieł sztuki ulicy

System ANTYGRAFFITI to zestaw preparatów przeznaczonych do ochrony powierzchni murów (wewnątrz i na zewnątrz) przed graffiti i podobnymi „dziełami sztuki” oraz tworzący powłoki utrudniające przyklejanie plakatów. Warstwa ochronna umożliwia łatwe usuwanie zanieczyszczeń z podłoża wodą pod ciśnieniem lub przy pomocy jednego z preparatów systemu. Dodatkową zaletą systemu jest przedłużanie trwałości tynków z powodu odizolowania ich od wpływu czynników atmosferycznych. Warstwa ochronna umożliwia łatwe usuwanie zanieczyszczeń z podłoża betonowego, cegieł, kamieni sztucznych i naturalnych, tynków, z powierzchni malarskich, z paneli z tworzyw sztucznych.

SYSTEM ANTYGRAFFITI to: **SYSTEM MIĘKKI PÓŁTRWAŁY** – aplikacja na tynku warstwy ochronnej preparatu woskowego A-GRAF, pozwalająca po zabrudzeniu usunąć niechciane grafiki wraz z tą warstwą. **SYSTEM TWARDY TRWAŁY** – umożliwiający usuwanie graffiti wodą pod ciśnieniem lub preparatem A-GRAF ZMYWACZ wielokrotnie z zanieczyszczonej powierzchni.

Praktyczne i skuteczne pomoce duszpasterskie dla parafii

Od 1897 roku spółka „Święty Wojciech Dom Medialny” wspiera swoimi publikacjami polskie duszpasterstwo. 120 lat obecności na rynku księgarskim w Polsce to sukcesy wydawnicze i bestsellery trafiające nie tylko do katolickich księgarń, ale też misja, określona na samym początku działalności spółki przez jej założycieli i wyrażona w słowach „budzić i umacniać wiarę”. 120 lat historii naszego wydawnictwa to nie tylko literatura religijna czyli teologiczna, „Biblia Poznańska” czy inne teksty biblijne, modlitewniki, ale i świecka, poezja i proza, autorów polskich i obcych, by wymienić chociażby Juliusza Verne’a, G.K. Chestertona, J.F. Coopera, J.O. Curwooda, „Historię żółtej ciżemki” A. Domańskiej, powieści historyczne Zofii Kossak-Szczuckiej, ale też książki Gustawa Morcinka, Wiktora Gomulickiego, Ewa Szelburg-Zarembiny, Kazimierzy Hłakowiczówny, Jana Sztaudyngera czy Jana Dobraczyńskiego.

Obok książek i czasopism, takich jak „Przewodnik Katolicki”, „Biblioteka Kaznodziejska”, „Mały Przewodnik Katolicki” i „KnC”, „Święty Wojciech” przygotowuje pomoce duszpasterskie, które wspierają i ułatwiają pracę księży, przede wszystkim z dziećmi i młodzieżą. W nowoczesnej parafii nie może zabraknąć pomocy duszpasterskich na różne okresy roku liturgicznego, dzięki którym praca duszpasterzy stanie się łatwiejsza, a wierni – przede wszystkim najmłodszy – otrzymają konkretną pomoc w przeżywaniu mszy świętych i nabożeństw.

Niedziele z owieczką Magdą w całej Polsce!

W parafiach całej Polski bardzo dobrze przyjęty został nasz całoroczny projekt duszpasterski „Niedziela z Owieczką”. Każde dziecko uczestniczące w niedzielnej mszy świętej w parafiach realizujących ten projekt, otrzymuje obrazek z owieczką Magdą. Przypomina ona niedzielne Słowo Boże i zachęca do rozwiązywania zadań, które dzieci znajdują na odwrocie obrazka. Już we wrześniu 2017 roku wystartuje druga rozszerzona edycja projektu pomocy duszpasterskich „Niedziela z Owieczką”. Uzupełnieniem tego projektu, podobnie jak w mijającym roku szkolnym, będą szkice krótkich homilii do dzieci, autorstwa ks. Andrzeja Muńko, które przez cały rok szkolny będą drukowane w „Bibliotece Kaznodziejskiej”.

Różaniec i Adwent 2017

Październik z nabożeństwami różańcowymi i Adwent z roratami to dwa bardzo ważne okresy w życiu naszych parafii. „Święty Wojciech Dom Medialny”, tak jak w latach ubiegłych, proponuje parafiom dwa oddzielne projekty duszpasterskie do wykorzystania właśnie w tych okresach. Na październik 2017 roku przygotowujemy komplet 20 naklejek z tajemnicami różańcowymi, które dzieci będą zbierać w specjalnie do tego przygotowanej książeczce. Na Adwent 2017 roku proponujemy przestrzenną Szopkę Bożonarodzeniową, którą każde dziecko będzie mogło zbudować z materiałów rozdawanych każdego dnia na roratach. Do tego projektu przygotowujemy też baner dla duszpasterzy z możliwością zaprezentowania kolejnych postaci, które pojawiać się będą w szopce, wśród witających Jezusa, a którymi będą m. in. postaci wspominane codziennie w roratniej Liturgii Słowa.

Dziewięć Pierwszych Piątków

Pomoce duszpasterskie, które proponuje „Święty Wojciech Dom Medialny” po raz pierwszy obejmują też Pierwsze Piątki Miesiąca. Dla podkreślenia wartości Komunii Świętej przyjmowanej przez 9 kolejnych pierwszych piątków, przygotowaliśmy dla każdego dziecka dyplomik formatu A5, na którym w każdy pierwszy piątek miesiąca, po przyjęciu komunii świętej, będzie można przykleić kolejne serce.

Wszystkie powyższe projekty pomocy duszpasterskich, a także propozycje na nabożeństwa Drogi Krzyżowej oraz tzw. „biały tydzień”, czyli materiały duszpasterskie na cały rok szkolny, przedstawiamy też w przygotowanym specjalnie na tę okazję folderze, który trafi do uczestników Targów SacroExpo oraz do tych wszystkich, którzy będą nim zainteresowani. Dla parafii, które skorzystają ze wszystkich naszych projektów, przygotowaliśmy specjalną ofertę cenową.

Więcej informacji oraz folder on-line na: www.swietywojciech.pl oraz www.bkaznodziejska.pl



Praktyczne i skuteczne pomocę duszpasterskie



dla dzieci



- nowoczesna forma
- wyjątkowa grafika
- tematy powiązane z liturgią czytań i/lub hasłem roku duszpasterskiego
- do każdego projektu szkice homilii
- do wykorzystania również w czasie katechezy

W OFERCIE:



projekt całoroczny – „Niedziela z Owieczką”

pierwsze piątki miesiąca

nabożeństwa różańcowe

roraty

Droga Krzyżowa

„biały tydzień”



* Przedstawione materiały pochodzą z dotychczas wydanych projektów

Wielkanocny prezent dla domu dziecka w Pacanowie

W dniu 11 kwietnia 2017 r. Grupa Polskie Składy Budowlane S.A. wraz z firmą XL TAPE International sp. z o.o., przekazała czek o wartości 12 400 zł opiekunom domu dziecka w Pacanowie. Placówka Opiekuńczo-Wychowawcza „Dom Ojca Gwidona” w Pacanowie prowadzona jest przez Zgromadzenie Sióstr Kanoniczek Ducha Świętego. W podziękowaniu dzieci podarowały swój uśmiech i radość.



Na Targach Grupy PSB w Kielcach, 8 marca 2017 r., odbyła się po raz trzeci z rzędu aukcja produktów firmy XL Tape - producenta taśm i akcesoriów malarskich marki Blue Dolphin. Dzięki dużemu zainteresowaniu udało się zebrać rekordową sumę 12,4 tys. zł. Licytację wygrały trzy firmy – partnerzy Grupy PSB: DTB Tczew, ZIBET Myślenice i BUSTER Gliwice.

Grupa PSB S.A. i firma XL TAPE International sp. z o.o. od lat angażują się w działalność charytatywną. Kolejna tego typu akcja planowana jest z okazji Dnia Dziecka, a wylicytowane środki zostaną przekazane również dla domu dziecka.

Marzena Mysior-Syczuk
Koordynator ds. Public Relations
Grupa PSB S.A.



J.K. PUCUŚ

Warszawa ul. Aluzyjna 33/55
tel. 22 46 64 970, 504 227 636
www.jkpucus.pl
e-mail: biuro@jkpucus.pl

PONAD 22 LATA DOŚWIADCZENIA

**Profesjonalne
Usługi Renowacji
Posadzek Marmurowych**

**Realizowane
od 1 marca 1995 roku**



Jakość połysku świadczy o wysokiej odporności na: ścieranie, plamy, zabrudzenia. Lśniąca posadzka jest antypoślizgowa i łatwiejsza w utrzymaniu czystości – rysy oraz zmatowienia zatrzymują brud.



Posadzka przed renowacją



Posadzka po renowacji



Ogrzewanie kościołów



Parafia pw. Sw. Włodzka i Jerzego Zator



Parafia Sw. Jana Chrzciciela Bazyka Mniejsza Parczew



Parafia Sw. Stanisława BM Dobrzyków

Piece akumulacyjne STIEBEL ELTRON utrzymują optymalną temperaturę i wilgotność, szczególnie istotne w kościołach zabytkowych. System akumulacyjny nie zaburza naturalnego mikroklimatu i jest bezpieczny dla zabytkowych elementów obiektu sakralnego oraz znajdujących się w nim dzieł sztuki.

Piece akumulacyjne w obiekcie sakralnym projektowane są tak, aby nie zakłócać estetyki wewnętrznej architektury kościoła. Pamiętając szczególnie o zabytkowych wnętrzach, urządzenia dobierane są pod kątem wielkości wnęk, wykuszy lub filarów, tak aby „nie rzucały się w oczy”. Producent zadbał o możliwość wyboru urządzenia między modelami standardowymi, niskimi, płaskimi.

Łączny bilans zaprojektowanej mocy musi być zachowany, aby ciepło było odczuwalne przez wiernych, przy akceptowanych kosztach jego wytworzenia.

KOSZT OGRZEWANIA KOŚCIOŁA

Koszt ok. 4,5 tys. zł w taryfie w C12a

Temp. wewnętrzna dla dni świątecznych 8-10°C

Koszt od 9 tys. do 14 tys. zł w taryfie C12a

Temp. wewnętrzna dla dni powszednich 3-5°C oraz dni świątecznych 8-10°C

*Kościoł o pow. 400 m² wysokość do sklepienia 8m

*Sezon grzewczy m-ce: XII, I, II, III

Realizacje **AUTOMATIK** ELEKTROCIĘPŁO



Parafia pw. Wniebowzięcia NMP Ostrow Mazowiecka



Parafia Podwyższenia Krzyża Świętego Pieczęc



Parafia Niepokalanego Serca NMP Bierwe

20 lat doświadczenia

Ponad 80 wykonanych instalacji grzewczych w kościołach

AUTOMATIK
ELEKTROCIĘPŁO

BIURO OBSŁUGI INWESTYCJI
ul. Legionów 16, 87-100 Toruń | email: biuro@elektrocieplo.pl
tel. 56 660 44 44 | 601 862 788 | elektrocieplo.pl

Ryzyko pożaru w kościele? Przełomowy sposób zabezpieczenia instalacji elektrycznej.

Urządzenia elektryczne są nieodzownym wyposażeniem budynków kościelnych. Wykorzystuje się je do oświetlenia, ogrzewania oraz nagłaśniania budynków, jak również do napędzania dzwonów kościelnych. Każde takie urządzenie to setki metrów kabli zasilających, często prowadzonych poza zasięgiem naszego wzroku. Nawet niewielkie uszkodzenie w takiej instalacji może mieć poważne konsekwencje, doprowadzając np. do zajęcia się ogniem elementów drewnianych, co skutkować może pożarem całego budynku. Na rynku dostępny jest szereg zabezpieczeń i czujek sygnalizujących pożar. Jednakże, dzięki najnowszemu urządzeniu firmy Siemens, działamy prewencyjnie i zamiast walczyć ze skutkami pożaru, zapobiegamy jego wystąpieniu.

Każdego roku w Europie odnotowanych jest ponad dwa miliony pożarów, z tego 30% spowodowana jest uszkodzeniami instalacji elektrycznych (rys. 1).



Rys 1. Pożary instalacji elektrycznych wg Holenderskiego Instytutu Bezpieczeństwa (NIFV) 2009.

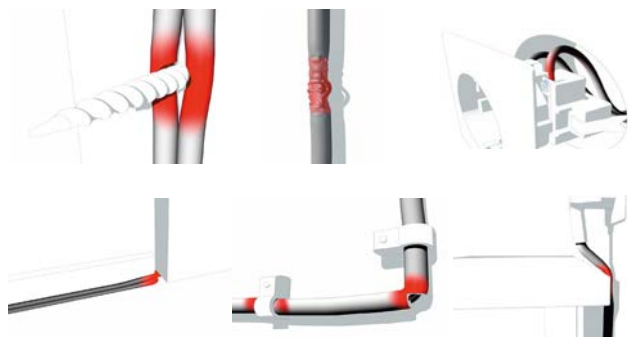
Statystyki te obejmują również pożary budynków kościelnych. Jednym z wielu przykładów w Polsce jest pożar kościoła w Międzyrzeczu Górnym, który miał miejsce w wakacje 2016 roku. Prawdopodobną przyczyną jego wystąpienia było uszkodzenie instalacji elektrycznej w zakrystii, którego następstwem był pożar drewnianego stropu. Podobna sytuacja miała miejsce w czerwcu 2016 roku w drewnianym kościele w Wereszczynie, gdzie na skutek uszkodzenia instalacji elektrycznej zasilającej oświetlenie, zapaliła się górna część zakrystii. Tylko dzięki natychmiastowej reakcji księdza odprawiającego Mszę Świętą nie doszło do całkowitego spalenia kościoła. Innym przykładem jest tegoroczny pożar dzwonnicy kościoła w Skierbieszowie (luty 2017 rok), gdzie zapaliła się instalacja elektryczna zasilająca mechanizm poruszania dzwonami. Rozpatrując te przypadki warto wspomnieć, że Państwowa Straż Pożarna wraz z Ochotniczą Strażą Pożarną prowadzą planowane i rutynowe ćwiczenia z wykorzystaniem budynków ko-

ścielnych, mające na celu usprawnić działania ratownicze. Przykładem jest akcja zorganizowana w lutym 2017 roku w kościele parafialnym Św. Wojciecha w Borui Kościelnej, gdzie zasymulowano zwarcie instalacji elektrycznej w okolicach organów. Takie działania wskazują na rosnącą skalę zagrożenia pożarowego w kościołach.

Główną przyczyną powodującą pożar instalacji elektrycznej jest wystąpienie iskrzenia na skutek uszkodzenia izolacji kabli zasilających. Podobna sytuacja występuje w miejscach połączenia przewodów z gniazdami znajdującymi się w ścianach oraz innymi urządzeniami elektrycznymi. Wraz z obluźnianiem się przewodów, dochodzi do iskrzenia w miejscu niepewnego styku. Jeśli dodamy do tego czynnik rozprzestrzeniający ogień, czyli znajdujący się w pobliżu materiał łatwopalny w postaci drewnianych lub plastikowych elementów gniazdka, czy też np. obrusy ołtarzowe, występuje bardzo duże prawdopodobieństwo wystąpienia pożaru w budynku. Miejscami szczególnie zagrożonymi w obiektach kościelnych są między innymi dzwonnice kościelne, stropy dachowe, podłoga prezbiterium, zdobione ołtarze, które często wykonane są z drewna, pomimo murowanej konstrukcji kościoła.

Materiał z którego wykonana jest izolacja podlega starzeniu i w połączeniu z błędnym prowadzeniem przewodów (np. nadmiernym zagięciem kabla podczas prowadzenia instalacji) może dojść do jej pęknięcia. Proces starzenia się izolacji potęgują czynniki atmosferyczne, które panują w wysokich kościołach, np. skraplanie się pary wodnej na stropach na skutek różnic temperatur powoduje korozję izolacji przewodów, co zwiększa prawdopodobieństwo wystąpienia iskrzenia.

Często stosowane w kościołach ogrzewanie elektryczne również niesie za sobą zagrożenie pożarowe. Grzałki elektryczne umieszczane są często na ścianach w postaci imitującej



Rys 2. Najczęstsze przyczyny iskrzenia.

obrazy z drewnianymi ramami, jak również pod drewnianymi ławkami. Grzałki te pobierają prąd przez długi czas, prowadząc do nagrzewania się kabli elektrycznych, co jest szczególnie niebezpieczne w razie uszkodzenia izolacji. W przypadku takiego uszkodzenia występuje iskrzenie i dochodzi do bezpośredniego zajęcia się drewnianych elementów.

Rysunek 2 obrazuje najczęstsze przyczyny niebezpiecznego iskrzenia w instalacji elektrycznych.

Do tej pory żadne z powszechnie stosowanych zabezpieczeń w instalacjach elektrycznych nie chronią przed tego typu iskrzeniem. Firma Siemens, jako pierwszy producent zabezpieczeń niskiego napięcia, zaprezentowała w 2012 roku przeciwpożarowy detektor iskrzenia (AFDD) 5SM6. Jest to urządzenie zgodne z międzynarodową normą IEC 60364-4-42, w której znajduje się rekomendacja jego stosowania w określonych miejscach. Druga generacja detektora od początku roku 2017 dostępna jest na polskim rynku dla szerokiego grona użytkowników energii elektrycznej. Wykrywa on w sposób niezawodny wszelkie niebezpieczne iskrzenia oraz natychmiastowo wyłącza napięcie w uszkodzonej części instalacji elektrycznej, nie dopuszczając do pojawienia się ognia.

Detektor 5SM6 (rys. 3) jest urządzeniem instalowanym w skrzynce z wyłącznikami (rozdzielnicy elektrycznej



Rys 3. Przeciwpożarowy detektor iskrzenia 5SM6 wraz z wyłącznikiem nadmiarowo-prądowym 5SY firmy Siemens.

- rys. 5). Dzięki temu zwiększenie poziomu ochrony poprzez zastosowanie detektora nie wymusza przebudowy instalacji elektrycznej, rozprowadzania nowych kabli, montażu różnych elementów dodatkowych (często występujących w trudno dostępnych miejscach budynku), co jest szczególnie trudne w zabytkowych budowlach kościelnych. Nie jest również wymagana zgoda konserwatora zabytków na montaż zabezpieczeń tego typu. Firma Siemens daje możliwość szybkiej poprawy bezpieczeństwa pożarowego bez dużych nakładów pracy.

Detektor iskrzenia AFDD w Niemczech

Należy wspomnieć, że wraz z opublikowaniem normy DIN VDE 0100-420 (odpowiednik IEC 60364-4-42) w lutym 2016 roku w Niemczech, wprowadzono obowiązek stosowania detektorów w obwodach prądu przemiennego do 16A w wybranych miejscach.

mgr inż. Łukasz Barton
lukasz.barton@siemens.com
 +48 (795) 503-929



Rys 4. Rozdzielnica elektryczna z detektorami 5SM6 firmy Siemens zasilająca urządzenia w budynku.



Rys 5. Urządzenia elektryczne i oświetlenie zamontowane na drewnianych elementach więźby dachowej kościoła St. Petri Hüsten w Arnsherg w Niemczech zabezpieczone przez detektory AFDD 5SM6 firmy Siemens.



Dom Boży to też budynek

Kościół jako budynek, dla wielu jest Domem Bożym, w ujęciu Ustawy Prawo budowlane¹ jest definiowany jako budynek, czyli obiekt budowlany, który jest trwale związany z gruntem, wydzielony z przestrzeni za pomocą przegród budowlanych oraz posiada fundamenty i dach. Obiekt budowlany definiowany jest także jako budynek, budowla bądź obiekt małej architektury, wraz z instalacjami zapewniającymi możliwość użytkowania obiektu zgodnie z jego przeznaczeniem, wzniesiony z użyciem wyrobów budowlanych.

Budynek, jego układ funkcjonalny i przestrzenny, ustrój konstrukcyjny oraz rozwiązania techniczne i materiałowe elementów budowlanych powinny być zaprojektowane i wykonane w sposób odpowiadający wymaganiom wynikającym z jego usytuowania i przeznaczenia oraz z odnoszących się do niego przepisów. Ponadto budynki i urządzenia z nimi związane powinny być projektowane i wykonywane w taki sposób, aby obciążenia mogące na nie działać w trakcie budowy i użytkowania nie prowadziły do:

1. zniszczenia całości lub części budynku,
2. przemieszczeń i odkształceń o niedopuszczalnej wielkości,
3. uszkodzenia części budynków, połączeń lub zainstalowanego wyposażenia w wyniku znacznych przemieszczeń elementów konstrukcji,
4. zniszczenia na skutek wypadku, w stopniu nieproporcjonalnym do jego przyczyny.

Ustawodawca przewidział także wymogi dotyczące bezpieczeństwa budynków w sytuacjach wystąpienia zagrożeń, między innymi pożaru. Mianowicie budynek i urządzenia z nim związane powinny być zaprojektowane i wykonane w sposób zapewniający w razie pożaru:

1. nośność konstrukcji przez czas wynikający z rozporządzenia²,
2. ograniczenie rozprzestrzeniania się ognia i dymu w budynku,
3. ograniczenie rozprzestrzeniania się pożaru na sąsiednie budynki,
4. możliwość ewakuacji ludzi,
5. uwzględniający bezpieczeństwo ekip ratowniczych.

Zgodnie z wymaganiami wspomnianej Ustawy Prawo budowlane, budynek kościoła jako całość oraz jego poszczególne części, wraz ze związanymi z nim urządzeniami budowlanymi należy - biorąc pod uwagę przewidywany okres użytkowania - projektować i budować



w sposób określony w przepisach, w tym techniczno-budowlanych, oraz zgodnie z zasadami wiedzy technicznej, zapewniając:

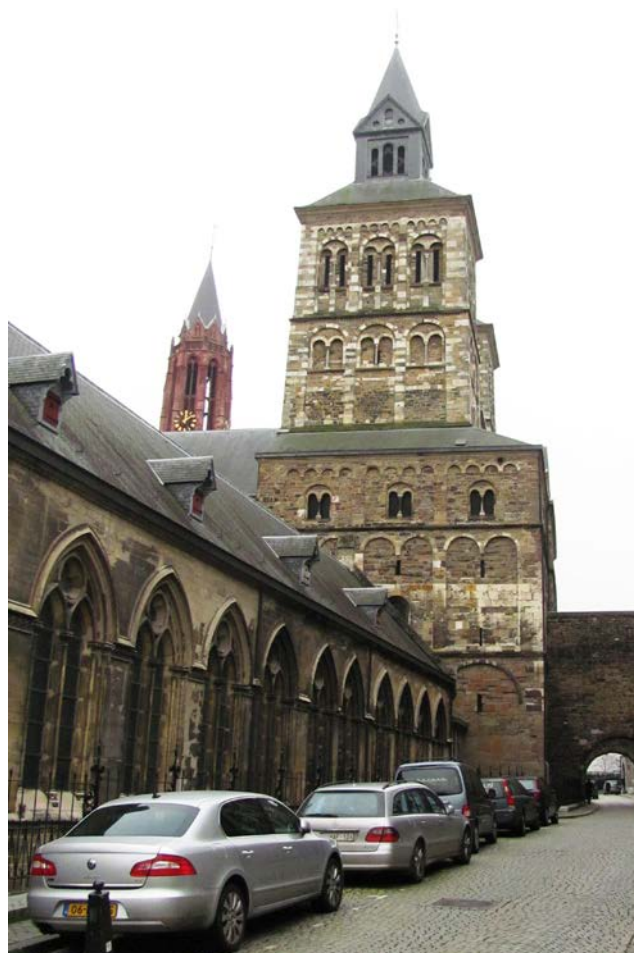
1. spełnienie podstawowych wymagań dotyczących obiektów budowlanych określonych w załączniku I do rozporządzenia Parlamentu Europejskiego i Rady (UE) Nr 305/2011 z dnia 9 marca 2011 r. ustanawiającego zharmonizowane warunki wprowadzania do obrotu wyrobów budowlanych i uchylającego dyrektywę Rady 89/106/EWG (Dz. Urz. UE L 88 z 04.04.2011, str. 5, z późn. zm.), dotyczących:
 - nośności i stateczności konstrukcji,
 - bezpieczeństwa pożarowego,
 - higieny, zdrowia i środowiska,
 - bezpieczeństwa użytkowania i dostępności obiektów,
 - ochrony przed hałasem,
 - oszczędności energii i izolacyjności cieplnej,
 - zrównoważonego wykorzystania zasobów naturalnych,
2. warunki użytkowe zgodne z przeznaczeniem obiektu, w szczególności w zakresie:
 - zaopatrzenia w wodę i energię elektryczną oraz, odpowiednio do potrzeb, w energię ciepłą i paliwa, przy założeniu efektywnego wykorzystania tych czynników,
 - usuwania ścieków, wody opadowej i odpadów,
3. możliwość dostępu do usług telekomunikacyjnych, w szczególności w zakresie szerokopasmowego dostępu do Internetu,
4. możliwość utrzymania właściwego stanu technicznego,
5. niezbędne warunki do korzystania z obiektów użyteczności publicznej i mieszkaniowego budownictwa wielorodzinnego przez osoby niepełnosprawne, w szczególności poruszające się na wózkach inwalidzkich,
6. warunki bezpieczeństwa i higieny pracy,
7. ochronę ludności, zgodnie z wymaganiami obrony cywilnej,
8. ochronę obiektów wpisanych do rejestru zabytków oraz obiektów objętych ochroną konserwatorską,
9. odpowiednie usytuowanie na działce budowlanej,
10. poszanowanie, występujących w obszarze oddziaływania obiektu, uzasadnionych interesów osób trzecich, w tym zapewnienie dostępu do drogi publicznej,
11. warunki bezpieczeństwa i ochrony zdrowia osób przebywających na terenie budowy.

Budynek kościoła należy użytkować w sposób zgodny z jego przeznaczeniem i wymaganiami ochrony środowiska oraz utrzymywać w należytym stanie technicznym i estetycznym, nie dopuszczając do nadmiernego

pogorszenia jego właściwości użytkowych i sprawności technicznej, w szczególności w zakresie związanym z wymaganiami techniczno-użytkowymi.

W trakcie użytkowania kościoła jego zarządca ma obowiązek prawidłowego utrzymania go. Do szczegółowych obowiązków w tym zakresie należy:

1. utrzymywać i użytkować obiekt zgodnie z jego przeznaczeniem i wymaganiami ochrony środowiska oraz utrzymywać w należytym stanie technicznym i estetycznym, nie dopuszczając do nadmiernego pogorszenia jego właściwości użytkowych i sprawności technicznej,
2. zapewnić, dochowując należytej staranności, bezpieczne użytkowanie obiektu w razie wystąpienia czynników zewnętrznych oddziałujących na obiekt, związanych z działaniem człowieka lub sił natury, takich jak: wyładowania atmosferyczne, wstrząsy sejsmiczne, silne wiatry, intensywne opady atmosferyczne, osuwiska ziemi, zjawiska lodowe na rzekach i morzu oraz jeziorach i zbiornikach wodnych, pożary lub powodzie, w wyniku których następuje uszkodzenie obiektu *budowlanego* lub bezpośrednie zagrożenie takim uszkodzeniem, mogące spowodować zagrożenie życia lub zdrowia ludzi, bezpieczeństwa mienia lub środowiska.



Ponadto kościół, podobnie jak inne obiekty budowlane, powinien być w czasie ich użytkowania poddawany przez właściciela lub zarządcę kontroli:

1. okresowej, co najmniej raz w roku, polegającej na sprawdzeniu stanu technicznego:
 - elementów budynku, budowli i instalacji narażonych na szkodliwe wpływy atmosferyczne i niszczące działania czynników występujących podczas użytkowania obiektu,
 - instalacji i urządzeń służących ochronie środowiska,
 - instalacji gazowych oraz przewodów kominowych (dymowych, spalinowych i wentylacyjnych),
2. okresowej, co najmniej raz na 5 lat, polegającej na sprawdzeniu stanu technicznego i przydatności do użytkowania obiektu budowlanego, estetyki obiektu budowlanego oraz jego otoczenia; kontrolą tą powinno być objęte również badanie instalacji elektrycznej i piorunochronnej w zakresie stanu sprawności połączeń, osprzętu, zabezpieczeń i środków ochrony od porażeń, oporności izolacji przewodów oraz uziemień instalacji i aparatów,
3. okresowej w zakresie:
 - elementów budynku, budowli i instalacji narażonych na szkodliwe wpływy atmosferyczne i niszczące



działania czynników występujących podczas użytkowania obiektu,

- instalacji i urządzeń służących ochronie środowiska,
 - instalacji gazowych oraz przewodów kominowych (dymowych, spalinowych i wentylacyjnych)
- co najmniej dwa razy w roku, w terminach do 31 maja oraz do 30 listopada, w przypadku budynków o powierzchni zabudowy przekraczającej 2000 m² oraz innych obiektów budowlanych o powierzchni dachu przekraczającej 1000 m² – ponadto osoba dokonująca kontroli jest obowiązana bezzwłocznie pisemnie zawiadomić organ nadzoru budowlanego o przeprowadzonej kontroli,
4. bezpiecznego użytkowania obiektu każdorazowo w przypadku wystąpienia czynników zewnętrznych oddziałujących na obiekt, związanych z działaniem człowieka lub sił natury, takich jak: wyładowania atmosferyczne, wstrząsy sejsmiczne, silne wiatry, intensywne opady atmosferyczne, osuwiska ziemi, zjawiska lodowe na rzekach i morzu oraz jeziorach i zbiornikach wodnych, pożary lub powódzie, w wyniku których następuje uszkodzenie obiektu budowlanego lub bezpośrednie zagrożenie takim uszkodzeniem, mogące spowodować zagrożenie życia lub zdrowia ludzi, bezpieczeństwa mienia lub środowiska.

Wspomniane wyżej kontrole przeprowadzają osoby posiadające uprawnienia budowlane w odpowiedniej specjalności.

Właściciel lub zarządca obiektu budowlanego jest obowiązany przechowywać przez okres istnienia obiektu dokumentację budowy i dokumentację powykonawczą, a także inne dokumenty i decyzje dotyczące obiektu, oraz wszelkie instrukcje obsługi i eksploatacji obiektu, instalacji i urządzeń związanych z tym obiektem oraz opracowania projektowe i dokumenty techniczne robót budowlanych wykonywanych w obiekcie w toku jego użytkowania.

Ponadto właściciel lub zarządca jest obowiązany prowadzić dla budynku oraz obiektu budowlanego niebędącego budynkiem książkę obiektu budowlanego, stanowiącą dokument przeznaczony do zapisów dotyczących przeprowadzanych badań i kontroli stanu technicznego, remontów i przebudowy, w okresie użytkowania obiektu budowlanego.

Protokoły z kontroli obiektu budowlanego, w tym protokoły z kontroli systemu ogrzewania i systemu klimatyzacji, oceny i ekspertyzy dotyczące jego stanu technicznego, świadectwo charakterystyki energetycznej oraz inne dokumenty powinny być dołączone do książki obiektu budowlanego. Wspomniane dokumenty wraz z książką obiektu budowlanego właściciel lub zarządca obiektu budowlanego ma obowiązek udostępniać przedstawicielom organu nadzoru budowlanego oraz innych jednostek organizacyjnych i organów upoważnionych do kontroli

utrzymania obiektów budowlanych we właściwym stanie technicznym oraz do kontroli przestrzegania przepisów obowiązujących w budownictwie.

Organ nadzoru budowlanego mając prawo do przeprowadzania kontroli - w razie stwierdzenia nieodpowiedniego stanu technicznego obiektu budowlanego lub jego części, mogącego spowodować zagrożenie: życia lub zdrowia ludzi, bezpieczeństwa mienia bądź środowiska – może nakazać przeprowadzenie dodatkowych kontroli oraz może żądać przedstawienia ekspertyzy stanu technicznego obiektu lub jego części. W przypadku stwierdzenia zaś, że obiekt budowlany:

1. może zagrażać życiu lub zdrowiu ludzi, bezpieczeństwu mienia bądź środowiska albo
 2. jest użytkowany w sposób zagrażający życiu lub zdrowiu ludzi, bezpieczeństwu mienia lub środowisku, albo
 3. jest w nieodpowiednim stanie technicznym, albo
 4. powoduje swym wyglądem oszpecenie otoczenia
- organ nadzoru budowlanego nakazuje, w drodze decyzji, usunięcie stwierdzonych nieprawidłowości, określając termin wykonania tego obowiązku.

Budynki podzielone zostały na grupy wysokości w celu określenia stawianych im wymagań technicznych i użytkowych. Te grupy to budynki³:

1. niskie (N) - do 12 m włącznie nad poziomem terenu lub mieszkalne o wysokości do 4 kondygnacji nadziemnych włącznie,
2. średniowysokie (SW) - ponad 12 m do 25 m włącznie nad poziomem terenu lub mieszkalne o wysokości ponad 4 do 9 kondygnacji nadziemnych włącznie,
3. wysokie (W) - ponad 25 m do 55 m włącznie nad poziomem terenu lub mieszkalne o wysokości ponad 9 do 18 kondygnacji nadziemnych włącznie,
4. wysokościowe (WW) - powyżej 55 m nad poziomem terenu.

Kolejny podział budynków oraz części budynków, stanowiących odrębne strefy pożarowe, z uwagi na przeznaczenie i sposób użytkowania, to podział na⁴:

1. mieszkalne, zamieszkania zbiorowego i użyteczności publicznej charakteryzowane kategorią zagrożenia ludzi, określane jako ZL,
2. produkcyjne i magazynowe, określane jako PM,
3. inwentarskie (służące do hodowli inwentarza), określane jako IN.

Budynki oraz części budynków, stanowiące odrębne strefy pożarowe, określane jako ZL, zaliczono do jednej lub do więcej niż jednej spośród następujących kategorii zagrożenia ludzi⁵:

1. ZL I - zawierające pomieszczenia przeznaczone do jednoczesnego przebywania ponad 50 osób niebędących ich stałymi użytkownikami, a nieprzeznaczone przede wszystkim do użytku ludzi o ograniczonej zdolności poruszania się,

2. ZL II - przeznaczone przede wszystkim do użytku ludzi o ograniczonej zdolności poruszania się, takie jak szpitale, żłobki, przedszkola, domy dla osób starszych,
3. ZL III - użyteczności publicznej, niezakwalifikowane do ZL I i ZL II,
4. ZL IV – mieszkalne,
5. ZL V - zamieszkania zbiorowego, niezakwalifikowane do ZL I i ZL II.

Stawiane przez przepisy prawa wymogi pozwalają zapewnić bezpieczeństwo dla przebywających w kościele i w innych budynkach osób oraz dla otoczenia, także w sytuacjach zagrożenia. Wymogi te odnoszą się do budynków kościoła, ale również do plebanii, domów zakonnych, budynków katechetycznych i innych stanowiących własność kościołów lub znajdujących się w ich zarządzie.

Opisane wymagania i podziały stanowią punkt wyjścia do analizy potencjalnych zagrożeń oraz analizy wymogów w wyżej wspomnianych aspektach, dzięki którym to analizom zarządcy budynków mogą dokładnie określić wymagania w zakresie bezpieczeństwa pożarowego oraz podjąć działania w zakresie ich właściwego spełnienia.

Wspomniane wyżej wymogi dużo łatwiej spełnić w przypadku kościołów i innych budynków nowobudowanych, oddanych do użytku w ostatnich latach, zaprojektowanych w oparciu o najnowsze prawo w tym zakresie. Budynki i kościoły istniejące, szczególnie te budowane kilkadziesiąt lub kilkaset lat temu, wpisane do rejestru zabytków także muszą spełnić wymagania dotyczące bezpieczeństwa. Wielu proboszczów – zarządców i użytkowników dóbr kościelnych i wspólnot parafialnych – bardzo dobrze sobie radzi spełniając nałożone na nich w Ustawie Prawo budowlane i innych przepisach obowiązki. Rozumieją oni potrzebę zapewnienia bezpieczeństwa w zarządzanych obiektach oczekując jednocześnie zrozumienia od przedstawicieli organów administracji publicznej działających w poszczególnych dziedzinach związanych ze wspomnianymi wymaganiami.

mgr inż. poż. Krzysztof T. Kociołek
krzysztofkociolek@interia.pl

¹ Ustawa z dnia 7 lipca 1994 r. Prawo budowlane (t.j. Dz. U. z 2016 r. poz. 290 z późn. zm.).

² Rozporządzenie Ministra Infrastruktury z dnia 12 kwietnia 2002 r. w sprawie warunków technicznych, jakim powinny odpowiadać budynki i ich usytuowanie (t.j. Dz. U. z 2015 r. poz. 1422).

³ § 8. Rozporządzenia Ministra Infrastruktury z dnia 12 kwietnia 2002 r. w sprawie warunków technicznych, jakim powinny odpowiadać budynki i ich usytuowanie (t.j. Dz. U. z 2015 r. poz. 1422).

⁴ § 209.1. Rozporządzenia Ministra Infrastruktury z dnia 12 kwietnia 2002 r. w sprawie warunków technicznych, jakim powinny odpowiadać budynki i ich usytuowanie (t.j. Dz. U. z 2015 r. poz. 1422).

⁵ § 209.2. Rozporządzenia Ministra Infrastruktury z dnia 12 kwietnia 2002 r. w sprawie warunków technicznych, jakim powinny odpowiadać budynki i ich usytuowanie (t.j. Dz. U. z 2015 r. poz. 1422).

Ochrona przeciwpożarowa zgodna z przepisami

Obiekty sakralne zaliczają się do budynków użyteczności publicznej, co nakłada na ich zarządców konieczność przestrzegania odpowiednich przepisów przeciwpożarowych. Proboszcz odpowiada nie tylko za zabezpieczenie podlegających mu budynków, ale także regularną konserwację urządzeń wchodzących w skład systemu ppoż.



Częstotliwość dokonywania przeglądów instalacji ppoż. reguluje Rozporządzenie Ministra Spraw Wewnętrznych i Administracji z dnia 7 czerwca 2010 roku (Dz. U. nr 109, poz. 719). Czytamy w nim m.in., że:

- Rozdz. 1 § 3 ust. 2: Urządzenia przeciwpożarowe i gaśnice powinny być poddawane przeglądom technicznym i czynnościom konserwacyjnym zgodnie z zasadami określonymi w Polskich Normach dotyczących urządzeń przeciwpożarowych i gaśnic, w odnośnej dokumentacji techniczno-ruchowej oraz instrukcjach obsługi opracowanych przez ich producentów.
- Rozdz. 1 § 3 ust. 3: Przeglądy techniczne i czynności konserwacyjne powinny być przeprowadzane w okresach ustalonych przez producenta, nie rzadziej jednak niż raz w roku.
- Rozdz. 2 § 4 ust. 2: Właściciele, zarządcy (...) budynków (...) utrzymują urządzenia przeciwpożarowe i gaśnice w stanie pełnej sprawności technicznej i funkcjonalnej.

Wymóg kontroli i dokumentacji

Każdy zarządca budynku powinien posiadać dokumentację potwierdzającą utrzymanie urządzeń składających się na system ppoż. w odpowiednim stanie eksploatacyjnym. Ponadto powinien wiedzieć, że urządzenia oddymiania należy konserwować zgodnie z wytycznymi producenta zawartymi w Dokumentacji Techniczno-Ruchowej oraz instrukcjach obsługi - zwykle raz na 6 miesięcy. Jeśli bowiem nie dokona ich konserwacji, to będzie, zgodnie z prawem cywilnym,

odpowiedzialny za wypłatę odszkodowania osobom, które odniosły obrażenia na skutek wybuchu pożaru. Obowiązek wykonywania kontroli systemu ppoż. zarządca może przekazać firmie zewnętrznej, jednakże musi ona posiadać niezbędne uprawnienia.

Kompleksowy serwis systemów przeciwpożarowych

Firma D+H Polska oferuje kompleksową obsługę serwisową systemów oddymiania, zarówno grawitacyjnych, jak i mechanicznych, oraz innych systemów zabezpieczeń przeciwpożarowych. Serwis jest dostępny 7 dni w tygodniu, 24 godziny na dobę na terenie całego kraju, co pozwala na natychmiastową reakcję również w sytuacjach awaryjnych. Zakres usług świadczonych przez D+H obejmuje przeglądy i oceny stanu technicznego, konserwacje, naprawy, modernizacje, montaż i uruchomienia urządzeń. Warto wiedzieć, że urządzenia takie, jak centrale, czujki pożarowe, sygnalizatory, przyciski oddymiania czy ręczne ostrzegacze pożarowe, poza okresowymi przeglądami, wymagają serwisu również wtedy, kiedy zostaną uruchomione lub naruszone. Więcej informacji na stronie www.dhpolska-serwis.pl oraz pod numerem telefonu 71 323 52 44.

Bezpieczeństwo

Myśląc o zabezpieczeniach przeciwpożarowych kościołów należy mieć na uwadze nie tylko przepisy, ale także szczególny charakter tego typu obiektów. Duża część świątyń w Polsce to zabytki. Niestety często wiąże się to z drewnianą, niezabezpieczoną środkami ogniochronnymi konstrukcją, łatwopalnym wyposażeniem lub przestarzałą, czy wręcz wadliwą instalacją elektryczną. Jednocześnie kościoły ze względu na swoją funkcję i często imponującą historię mają nieocenioną wartość. Ogień jest dla tego typu obiektów jednym z największych możliwych zagrożeń, dlatego tak ważna jest dbałość o odpowiednie zabezpieczenia przeciwpożarowe i ich regularną konserwację.



D+HE



24h / 7 dni



SERWIS



KONSERWACJA



MONTAŻ

Kompleksowa obsługa
urządzeń i systemów ochrony
przeciwpożarowej

Numery alarmowe:
513 146 583
504 001 715

www.dhpolska-serwis.pl



Podgrzewane siedziska na ławki - uczciwa alternatywa Udzielamy gwarancji zadowolenia oraz gwarancji zużycia energii.

Podgrzewane siedziska na ławki zatęcza się około 5 minut przed rozpoczęciem mszy, a po mszy je wyłączamy. Cała świątynia jest podzielona na sektory grzewcze, maty nagrzewają się maksymalnie do temperatury 36°C (regulacja sześciostopniowa). Wierni siedząc na macie grzewczej są „zasilani” energią cieplną, co nie pozwala im na utratę energii cieplnej, organizm nawet w świątyniach, gdzie panują ujemne temperatury – 10°C i mniej nie pozwalają na wychłodzenie organizmu. Człowiek niewychłodzony emituje do pomieszczenia energię cieplną około 100 W, zmieniając jednocześnie temperaturę w całej świątyni.

Elementy grzewcze są zasilane bezpiecznym napięciem 24 V. Zużycie energii na jedną osobę siedzącą (50 cm) wynosi średnio 10 W na jedną godzinę, czyli przy 200 miejscach siedzących zużycie średnie energii wyniesie około 2 kWh (przy średniej cenie za 1 kWh około 0,6 PLN, zużycie dla 200 osób w czasie jednej mszy wyniesie około 1,2 PLN). Na zużytą energię udzielamy gwarancji a w każdym sterowniku dla kontroli znajduje się licznik pomiaru mocy.

Elementem grzewczym jest specjalistyczny drut oporowy. Podobne systemy są produkowane od 21 lat w Europie Zachodniej. My, jako jedyna firma w Polsce jesteśmy jego producentem od 13 lat. Produkt ten posiada badania bezpieczeństwa certyfikat CE wystawiony przez Polskie Centrum Badań i Certyfikacji S. A. w Warszawie. Jest przyjazny dla organizmu ludzkiego, neutralny dla skóry i nie wpływa w żaden ujemny sposób na rozruszniki serca itp. Nasz system grzewczy został nagrodzony w roku 2010 przez konserwatorów zabytków w Toruniu. Jest niekwestionowany w sakralnych budynkach zabytkowych, a zalecany do wszelkich budowli tego typu. Znajduje on zastosowanie w największych świątyniach, jak i w małych kaplicach. W roku 2012 produkt ten jako jedyny zdobył Złoty Medal na Targach Poznańskich. W roku 2016 produkt zdobył "Laur Eksperta" jako jedyny w kategorii "Ogrzewanie Kościelne". Kapituła składała się z najwybitniejszych specjalistów z dziedziny inżynierii, techniki, funkcjonalności i przydatności. Nagroda została wręczona w Rezydencji Belweder. Do produkcji naszego produktu używamy autoryzowanych materiałów o najwyższej jakości. Jakość i serwis jest naszym najważniejszym priorytetem.

Podgrzewane siedziska do konfesjonatów



Średnie użycie energii około 10 W/1h na jedną osobę, bezpieczne napięcie 24 V.

Elektrownie słoneczne



Elektrownie słoneczne o różnej mocy - produkt niemiecki.

Energooszczędne ogrzewanie podłogowe

Energooszczędne ogrzewanie podłogowe z mat powierzchniowych, idealne pod powierzchnie panelowe i ceramiczne.

Maty grzewcze podłogowe



Maty grzewcze podłogowe, dla księży przed ołtarzem, mównicą i tym podobnym. Zużycie energii od 100 do 400 W/h. Bezpieczne napięcie 24 V.

Korporały



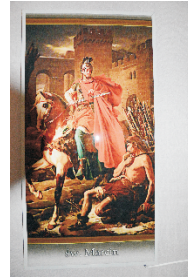
Korporały służące do ogrzewania dłoni osoby duchownej i kielicha. Zużycie energii około 60 W/1h, napięcie 24 V.

Pompy geotermalne



Piece gazowe, pompy ciepła na ciepłą wodę, produkty firmy Ariston

Kaloryfery szklane ozdobne



Zużycie energii od 100 do 400 W na 1h

26lat innowacyjnych rozwiązań

W ubiegłym sezonie grzewczym, tj. 2016- 2017 r. wyposażyliśmy wiele świątyń i wyprodukowaliśmy około 6 km podgrzewanych siedzisk na ławki, z czego około 70 % realizacji stanowiły świątynie posiadające jeden albo więcej systemów grzewczych, które nie spełniały oczekiwań wiernych i osób duchownych, dlatego prosimy o rozważny wybór systemu grzewczego. Zapraszamy gorąco na naszą stronę internetową, gdzie otrzymają Państwo więcej informacji na temat systemu grzewczego Kamo i zapoznają się z wieloma opiniami, które już od dłuższego okresu czasu są w użyciu.

SUPERENERGOOSZCZĘDNE



**OGRZEWANIE
KOŚCIOŁÓW-WIERNYCH**

KAMO 26lat

Sp. z o.o.

Rok zał. 1991

26 lat innowacyjnych
rozwiązań

**Udzielamy gwarancji zadowolenia
i gwarancji ilości zużytej energii!**

**7 lat gwarancji
na elementy grzewcze**

Zaufali nam między innymi:

Bazylika Mariacka w Gdańsku
Bazylika Archidiecezjalna św. Rodziny
w Częstochowie
Bazylika Katedralna we Włocławku
Kościół p.w. Chrystusa Króla w Jarocinie
Kościół p.w. św. Jerzego i św. Jadwigi w Kłecku
Kościół p.w. św. Jacka w Straszynie
Kościół p.w. św. Rozalii w Suszu
Kościół p.w. NMP w Warszawie
Kościół p.w. św. Jadwigi Królowej w Krakowie
Sanktuarium M.B.M. w Piekorzowie
Kościół p.w. Wniebowzięcia N.M.P. w Żaganiu
Kościół p.w. N.S.P.J. w Mysłowicach

Nasze produkty:

- podgrzewane siedziska ławek
- dywaniki grzewcze
- podgrzewane maty konfesjonałowe
- podgrzewane korporaty

**PROMOCJA
WIOSENNO-LETNIA**

Przy zamówieniu całego
kościółka elementy grzewcze
dla prezbiterium
i konfesjonałów
za **1zł**

Chośnica 1, 77-124 Parchowo, tel. 59 823 21 47, tel. kom. 604 419 278

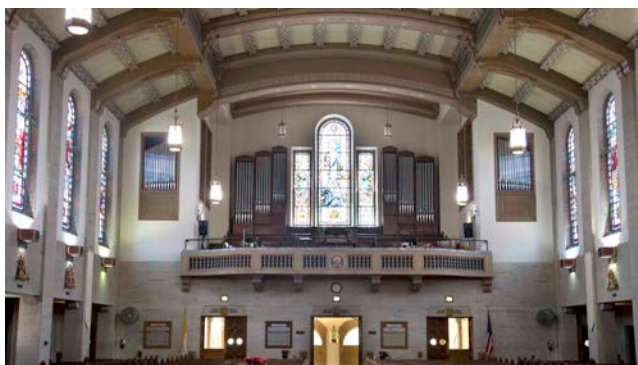
e-mail: kamo@kamo.com.pl

www.kamo.com.pl

Organy Viscount

Absolutnie doskonała kopia w każdym najdrobniejszym szczególe

Firma Pipeproject z Jeleniej Góry jest generalnym przedstawicielem i wyłącznym dystrybutorem największego na świecie producenta organów cyfrowych - koncernu Viscount International. Firma oferuje szeroką gamę instrumentów przeznaczonych do kościołów, kaplic, szkół muzycznych i sal koncertowych.



Chicago USA - VISCOUNT UNICO 700

Firma Pipeproject cieszy się po dzień dzisiejszy wielkim zaufaniem wśród wielu klientów na całym świecie. Wy różnia się przede wszystkim indywidualnym podejściem do każdego klienta i jego potrzeb, jak i zaangażowaniem w rozwój muzyki organowej i muzyki liturgicznej.

Klienci

W okresie naszego działania wyposażyliśmy niezliczoną ilość parafii i innych instytucji w piękne barwy dźwięku naszych instrumentów.



Do dziś cyfrowe głosy organów Viscount uważane są za najwierniejsze kopie tradycyjnych instrumentów, co potwierdzają najwybitniejsi muzycy naszych czasów.



Filharmonia Narodowa - VISCOUNT UNICO CLV4

Firma Viscount gwarantuje dziś każdemu organiście wielką satysfakcję grania na instrumencie spotykanym tylko w słynnych katedrach i bazylikach na całym świecie. Rozwój i sukcesywne zwiększenie sprzedaży firma zawdzięcza nie tylko lukratywnym cenom i dobrym warunkom współpracy lecz przede wszystkim niezawodnym serwisem na terenie całej Polski. To właśnie dla tego zaufały nam najbardziej prestiżowe parafie w całej Polsce.



Świątynia Opatrzności Bożej Warszawa
- VISCOUNT VIVACE 50DLX

Słowa i hasło „Sztuka, Technologia i Pasja” jasno wyjaśniają, co jest podstawą naszej pracy i naszego życia. Muzyka stanowi fundament naszej pracy i jest czymś, co wywyższa umysł i duszę. Nasz cel to osiągnięcie jak najlepszych efektów, aby instrument Viscount stał się inspiracją w liturgii i w osobistych momentach każdego organisty.



viscount®



CYFROWE ORGANY KOŚCIELNE
SPECJALISTYCZNE NAGŁOŚNIENIA ORGANOWE
ORGANY HYBRYDOWE

Organy cyfrowe Viscount

Od setek lat ten król instrumentów, dzięki tak bogatej palecie głosów, umożliwia każdemu muzykowi okazać swoją siłę, natchnienie i inspirację. Organy Viscount to nie tylko kopia dźwięku, to poszukiwanie absolutnie doskonałej kopii w każdym najdrobniejszym szczególe.



Organy hybrydowe

Organy hybrydowe to doskonałe rozwiązanie łączenia kontuaru Viscount zarówno z głośnikami jak i wiatrownicą organów piszczalkowych.

Dzięki temu rozwiązaniu możemy uzyskać doskonały kompromis między organami piszczalkowymi a organami cyfrowymi co odzwierciedli się przede wszystkim w cenie.

System ten może być wykorzystany do remontu organów tradycyjnych o trakturze mechanicznej i elektrycznej. Przy użyciu kontuaru Viscount i modułu midi jesteśmy w stanie sterować całym organem piszczalkowym co

pozwala na znaczne obniżenie ceny całego remontu.

Możliwa jest także realizacja nowych organów piszczalkowych z kontuarem Viscount. Długoterminowa realizacja bez kompromisów, przy użyciu częściowo organów cyfrowych możemy nawet przez wiele lat uzupełniać głosy organowe korzystając alternatywnie z organów cyfrowych i zaawansowanej technologii PHYSIS.



Prospekty piszczalkowe

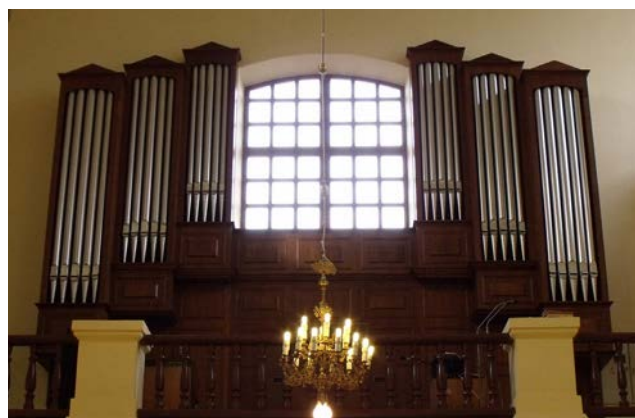
Projektujemy i wykonujemy prospekty piszczalkowe do kościołów, sal koncertowych i salonów mieszkalnych w stylu barokowym i nowoczesnym. Wykonujemy prospekty każdego rozmiaru na wzór słynnych organów kościelnych i według życzeń klienta.



Prospekt piszczalkowy stanowi nie tylko element dekoracyjny kościoła, czy sali koncertowej, powinien również spełniać wymogi akustyczne danego pomieszczenia.



Prowadzone przez nas obliczenia i jakość naszych nagłośnień zapewnią Państwu pożądany efekt prawdziwych organów piszczalkowych.



Nowocześnie o światłości

Światło ma wpływ na wszystko dobre, co dzieje się na naszej Matce Ziemi. Już w pierwszych akapitach Księgi Rodzaju, Bóg zauważył, że światłość jest dobra. Światło daje życie, światło skłania ku refleksji a widok wschodzącego słońca i jego rozpraszające się promienie napełniają nas nadzieją i wiarą na lepsze jutro.

Człowiek z natury dąży do przebywania w świetle, nie bez kozery spędzając noce w ciepłe domowego ogniska z dala od nieprzyjaznych mroków zewnętrznego świata. Dlatego też, od zarania dziejów, człowiek czyni wszelkie starania, aby móc cieszyć się oświetleniem przez całą dobę.

Historia wynalazków w dziedzinie oświetlenia wewnątrz jak i otoczenia miejsc naszego bytowania jest tak samo długa jak historii ludzkości. Od mrocznych jaskiń rozświetlanych ogniskami i łuczycami poprzez średniowieczne budynki, świeckie i sakralne, w których do rozjaśniania wewnątrz służyły kaganki, po czasy współczesne, gdzie technologia i postęp pozwalają nam cieszyć się dobro-

dziejstwami elektryczności. Człowiek, istota kochająca spędzać czas w świetle, nieustannie dąży aby zapanować nad mrokiem i wychodzi mu to coraz lepiej.

Nowoczesne oświetlenie LED

Obecnie, dzięki postępowi w dziedzinie energii odnawialnej oraz nowoczesnym formom oświetlenia, dzięki talentom, którymi Stwórca obdarzył inżynierów, nie dość, że możemy cieszyć się światłem całą dobę to jeszcze możemy nad nim panować i je kontrolować.

Technologia LED oraz postęp w dziedzinie energii odnawialnej pozwalają nam dowolnie dobierać natężenie i barwę światła, w zależności od potrzeb i roli, jaką to światło ma odgrywać. Szczególnie istotne jest to w budynkach sakralnych, gdzie światło ma sprzyjać wiernym w ich duchowych wędrówkach. Odpowiednio dobrane oświetlenie potrafi również uwypuklić elementy architektoniczne bryły kościoła, nieraz skryte i nieodpowiednio wyeksponowane. A przecież nie po to budujemy pięknie i na chwałę Pana, aby kryć to w cieniu?

Oświetlenie LED to mierzalne korzyści ekonomiczne

Niezwykle istotnym z punktu widzenia budżetu parafii jest bardzo wysoka energooszczędność oświetlenia LED. Dobrze zaprojektowane oświetlenie, oparte na wysokiej jakości komponentach potrafi wygenerować nawet 70% oszczędności na rachunkach. A przecież w parafii oświetlenie kościoła to nie wszystko. Jest jeszcze jego otoczenie oraz grunty, gdzie zastosowanie mogą znaleźć solarne latarnie LED. Te, nie dość, że pięknie i nastrojowo oświetlają to pozwalają zapomnieć o rachunkach w ogóle. Energia jest czerpana ze słońca, a ta jest przecież darmowa.

Myśląc o modernizacji, istotne jest, aby podjąć współpracę z solidnym i godnym zaufania partnerem. Takim jest Calidus. Projektując i wykonując oświetlenie do budynków sakralnych zawsze wysłuchujemy potrzeb zamawiającego, wykorzystujemy tylko najlepsze komponenty i wykonujemy plan ponad normę. Calidus (www.calidus.eu) – to lider w technologii LED. Zamów bezpłatną ekspertyzę.



Termomodernizacja zabytkowych obiektów sakralnych

Obiekty sakralne to zwykle bogato zdobione, historyczne budowle, które stanowią spore wyzwanie podczas wszelkiego rodzaju prac remontowych, a zwłaszcza termomodernizacji. Jak pogodzić zabytkowe, wartościowe fasady z wymogiem ich ocieplenia? Skutecznym i bezpiecznym rozwiązaniem jest termomodernizacja od środka za pomocą mineralnych płyt Multipor.

Dostosowanie historycznych obiektów sakralnych do współczesnych standardów to olbrzymie wyzwanie, wie o tym każdy proboszcz czy konserwator zabytków. Świątynie jak i zabudowania towarzyszące kościołom to bardzo często najwartościowsze obiekty architektoniczne w danej miejscowości. Nie można ich traktować jak zwykłych budynków. Jednak nawet budowle o funkcji sakralnej muszą być dostosowane do norm prawa budowlanego, w tym do wymagań termicznych dotyczących ścian zewnętrznych. Szczególnie dotyczy to budynków stałego przebywania ludzi jak plebanie czy domy gościnne.

Przez lata na rynku budowlanym nie było odpowiednich technologii, które byłyby adresowane do termomodernizacji zabytkowych obiektów, a przy tym nie ingerowały w ich wartościowy wystrój architektoniczny. Rozwiązanie pojawiło się w Polsce 7 lat temu wraz z technologią Multipor. To mineralne płyty izolacyjne produkowane w całości z naturalnych materiałów – piasku, wody i wapna, które można stosować bezpiecznie przy ociepleniu od środka. Płyty Multipor o niezwykle porowatej strukturze i wysokiej paroprzepuszczalności zatrzymują ciepło we wnętrzu pomieszczeń, ale także pozwalają na swobodny przepływ pary wodnej.

Ocieplenie od wewnątrz

Istnieje wiele obiektów, które charakteryzują się dużymi stratami ciepła oraz wysokim zapotrzebowaniem na energię do ogrzewania. Najczęstszym przyjmowanym rozwiązaniem jest wówczas montaż systemów izolacji termicznej po stronie zewnętrznej przegrody. Jednak istnieje grupa budynków, które z różnych względów nie mogą być ocieplone od zewnątrz: Są to:

- **obiekty zabytkowe** – budynki objęte ochroną konserwatorską, dla których nie ma zgody na ingerencję w wygląd elewacji poprzez aplikację zewnętrznej warstwy termoizolacji;

- **obiekty o dużej wartości architektonicznej** – ze względu na ciekawy charakter fasady lub chęć zachowania oryginalnego wyglądu budynku;
- **obiekty z ograniczeniem praw własności** – budynki zlokalizowane w ostrej granicy działki lub pojedyncze mieszkania w budynku wielorodzinnym;
- **obiekty użytkowane czasowo** – budynki ogrzewane czasowo i/lub w nieregularnych okresach często wymagające szybkiego ogrzania.

Wśród tych obiektów odnajdujemy również budynki kościołów, świątyń, kaplic, ale także zabytkowych obiektów plebanii czy domów katechetycznych i rekolekcyjnych, które w kompleksie przykościelnym muszą zachować oryginalne fasady i pierwotny wygląd.

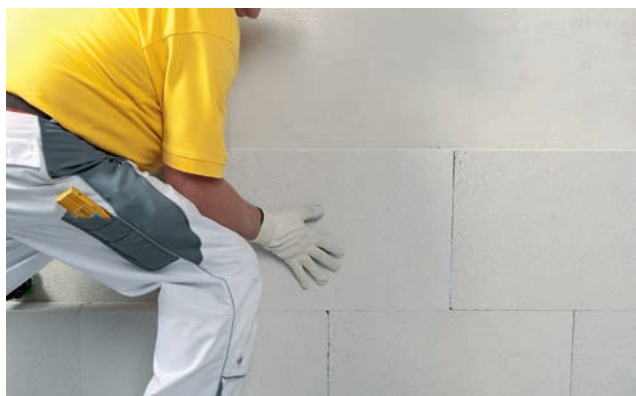
Dla tych budynków lub pomieszczeń ocieplenie od wewnątrz jest często jedynym możliwym sposobem na termoizolację. Doskonałym materiałem do tego typu celów są płyty Multipor, od wielu lat z powodzeniem stosowane w Europie i w Polsce.

Multipor

– ratunek dla historycznych fasad

Multipor to innowacyjny system ocieplenia ścian od wewnątrz, szczególnie polecany do termomodernizacji obiektów historycznych oraz budynków o wartościowych fasadach, w które nie powinno się, lub nie można ingerować.

Mineralne płyty Multipor są elementami wykonanymi z bardzo lekkiej odmiany betonu komórkowego – ich gęstość wynosi do 115 kg/m³, przez co charakteryzują się wysoką izolacyjnością termiczną (współczynnik przewodzenia ciepła $\lambda_{10, dry} = 0,042$ W/mK), a ich montaż od wewnątrz przegród poprawia parametry cieplne budynku i zapobiega pochłanianiu energii cieplnej przez masywne ściany budynku. To znacząco poprawia warunki użytkowania obiektu oraz przyczynia się do



oszczędności energii i czasu niezbędnych do jego ogrzania. Ma to znaczenie głównie dla wnętrz, które wykorzystywane są tylko przez kilka godzin w ciągu doby, takich jak: kościoły, kaplice, obiekty rekonstrukcyjne, itp. Można je w krótkim czasie nagrzać do odpowiedniej temperatury zachowując pewność, że proces wychładzania będzie przebiegał bardzo powoli.

Multipor jest materiałem o wysokiej przepuszczalności pary wodnej ($\mu=3$), którego zdolność do pochłaniania pary wodnej oraz szybkiego wysychania sprawia, że można go bezpiecznie stosować bez warstwy paroizolacji. Ten mineralny paroprzepuszczalny materiał ogranicza zjawisko wykroplenia na wewnętrznej powierzchni ścian oraz niweluje ryzyko rozwoju pleśni.

System ocieplenia ścian od wewnątrz Multipor bazuje na wykorzystaniu materiału izolacyjnego, dla którego zawilgocenie nie jest szkodliwe i którego system działania zakłada kondensację wilgoci w porach tego materiału w okresie niskich zewnętrznych temperatur oraz jej wyparowanie w okresie letnim.

Bezpieczny i niepalny

Multipor to materiał o najwyższej klasie reakcji na ogień A1. W przypadku pożaru płyty z betonu komórkowego Multipor hamują rozprzestrzenianie się ognia na inne pomieszczenia, ograniczają nagrzewanie się ścian, nie wydzielają dymu, trujących gazów czy płonących kropel. Dzięki temu w razie niebezpieczeństwa mieszkańcy mają więcej czasu na bezpieczną ewakuację. Pozwala to na bezpieczne stosowanie płyt jako ocieplenia ścian i konstrukcji stropowych.

Prosty montaż

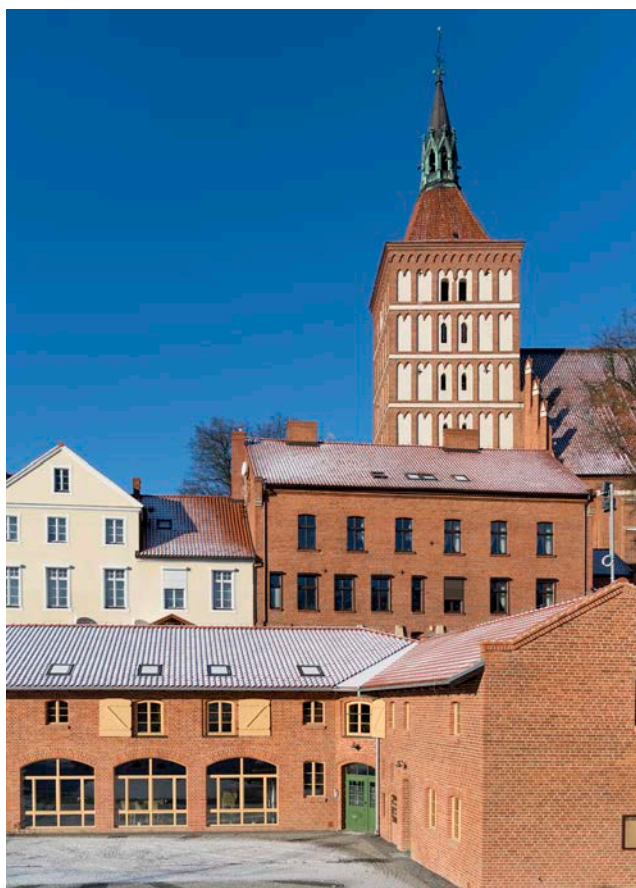
Płyty Multipor przytwierdza się do powierzchni ściany tylko przy pomocy systemowej zaprawy Multipor. Nie wymagają one kołkowania lub innych mocowań mechanicznych. Prosty montaż i łatwość obróbki płyt Multipor znacznie skracają czas prac remontowych w stosunku do ocieplenia budynku metodą tradycyjną. Ocieplenie ścian od wewnątrz przy pomocy płyt Multipor może odbywać się przez okrągły rok, niezależnie od warunków pogodowych.

Przykład zastosowania:

Dom Pielgrzyma w Olsztynie

Technologia Multipor została zastosowana na szeroką skalę przy termomodernizacji obiektów Domu Pielgrzyma Centrum św. Jakuba w Olsztynie. Powstał on w zaadaptowanych do tego celu dawnych budynkach stajni, powozowni i pomieszczeń gospodarczych znajdujących się u podnóża katedry św. Jakuba.

Ceglane obiekty przez dziesięciolecia popadały w ruinę, były już mocno zdewastowane, kiedy wiosną 2013 roku ruszył ich generalny remont. Mimo gospodarczej funkcji budynki prezentują ciekawą ceglana architekturę, a ich położenie na skraju olsztyńskiej starówki przydaje im znaczenia przedmurza do historycznej części miasta. W trakcie prac uznano ceglany wygląd zewnętrzny zabudowań za ich największą wartość. Postanowiono więc ingerować w nich w minimalnym stopniu. Nawet nowe okna umieszczano w miejscu dawnych otworów bram stajni, by nie zmieniać układu bryły zewnętrznej.



Przystąpiono więc do oczyszczania ceglanych murów i uzupełniania ubytków. Aby dawne obiekty gospodarcze i inwentarskie przystosować do nowych funkcji, postanowiono poddać je termomodernizacji. Aby nie naruszyć wyglądu historycznych ceglanych murów postawiono na ocieplenie od środka w technologii Multipor.

Dużym wyzwaniem wykonawczym były łukowe formy okien. Ocieplenie i odpowiednie wykończenie to integralna część termomodernizacji od wewnątrz. Montaż płyt Multipor jest bardzo prosty, nie wymaga specjalistycznych narzędzi i charakteryzuje się łatwością w docinaniu nawet do najbardziej skomplikowanych kształtów. Ta cecha pozwoliła na szczelne wykonanie ocieplenia bogato zdobionych otworów okiennych płytami Multipor o grubości 3 i 5 cm.

Trzeba pamiętać, że ocieplenie ościeży okiennych znacząco wpływa na podniesienie izolacyjności termicznej ścian zewnętrznych, dlatego też na każdym etapie ocieplenia od wewnątrz należy zadbać o zminimalizowanie mostków termicznych w tych fragmentach przegród i ucieczki ciepła z pomieszczeń.

Centrum św. Jakuba Dom Pielgrzyma stanowi stację dla pielgrzymów udających się do grobu św. Jakuba w hiszpańskim Santiago de Compostela. Zostało otwarte w październiku 2014 roku. Na piętrze, gdzie niegdyś przechowywano siano, dziś znajduje się osiem

dwu- i trzyosobowych pokoi z łazienkami. Oprócz tego w Domu Pielgrzyma mieści się sala konferencyjna oraz czytelnia.

Multipor

– sprawdzone rozwiązanie

Płyty Multipor do ocieplania ścian od wewnątrz to materiał, który jednocześnie spełnia restrykcyjne wymogi prawne w zakresie energooszczędności i wymagania konsumentów odnośnie poprawy komfortu użytkowania pomieszczeń i obiektów.

Producent materiału, firma Xella Polska podkreśla, że każdy przypadek ocieplenia budynku od wewnątrz to trudne zagadnienie z punktu widzenia fizyki budowli. Należy odpowiednio wybrać system termoizolacji wewnętrznej i wykonać analizę ciepłno-wilgotnościową dla konkretnej ściany, jej usytuowania względem stron świata, funkcji pomieszczenia, warunków klimatycznych, itp. Pozytywny wynik niestacjonarnej analizy ciepłno-wilgotnościowej jest podstawą wykonania ocieplenia, gdzie wilgoć nie będzie zagrożeniem. Taką analizę można zamówić w sklepie internetowym Xella Polska: <https://sklep.xella.pl/>

*Małgorzata Bartela, Tomasz Malkowski, Xella Polska
Foto: Tomasz Meus © Xella Polska*



Multipor

Ocieplenie od wewnątrz



Multipor® jest zastrzeżonym znakiem handlowym grupy Xella

Zalety ocieplenia od wewnątrz płytami mineralnymi Multipor:

- zachowanie oryginalnego wyglądu fasady
- optymalna termomodernizacja budynków zabytkowych (współczynnik przewodzenia ciepła $\lambda_D = 0,043 \text{ W}/[\text{mK}]$)
- możliwość szybkiego ogrzania ocieplonego budynku
- oszczędności na ogrzewaniu nawet do 50%
- zdrowy i przyjemny mikroklimat pomieszczeń (wartość pH = 10; współczynnik oporu dyfuzyjnego $\mu = 3$)
- wysoki komfort użytkowania, bezpieczeństwo i trwałość (wytrzymałość na ściskanie $\geq 300 \text{ kPa}$)
- prosty i szybki montaż, możliwy także w warunkach zimowych
- najwyższa ognioodporność (klasa reakcji na ogień A1)

Zachęcamy Państwa do kontaktu z nami w celu omówienia możliwości realizacji konkretnej inwestycji z wykorzystaniem płyt Multipor i doborzenia najkorzystniejszego rozwiązania. Pomocne może być również zamówienie analizy ciepłno-wilgotnościowej ścian.

Infolinia: 801 122 227* · www.ocieplenieodwewnatrz.pl

* Koszt połączenia wg taryfy operatora

multipor®

Nowe rozwiązania sanitarne w remontach obiektów zabytkowych

Adaptacja obiektów zabytkowych do nowych funkcji lub przeprowadzanie w nich remontów jest dziś zjawiskiem powszechnym. Wymogi funkcjonalne ciągle się zmieniają, a budowle – nie, tym bardziej, jeśli zabiegamy o to, by zabytek utrzymywał swoją pierwotną, autentyczną formę. Im starsza budowla tym dostosowanie do nowych funkcji wymaga poważniejszych ingerencji modernizacyjnych. Wzrastają tym samym sprzeczności pomiędzy kluczowymi w konserwacji zabytków dążeniami do zachowania ich autentyczności i integralności, a koniecznymi przekształceniami dostosowującymi je do nowych funkcji.

Do jednych z najbardziej kłopotliwych prac modernizacyjnych należy ingerencja w instalację kanalizacyjną i sanitarną. Wraz z upływem czasu wzrasta zapotrzebowanie na remont lub stworzenie nowych pomieszczeń sanitarnych – łazienki, WC, kuchni, pralni, etc. Obecna w budynku instalacja bardzo często nie pozwala inwestorowi na dowolną aranżację tych pomieszczeń i tworzenie nowych. Do tego wymogi konserwatora zabytków jak również wysokie koszty samej inwestycji przeprojektowywania instalacji kanalizacyjnej, uniemożliwiają tego typu działania. Na szczęście jest na to sposób.

Z pomocą przychodzą specjalne pompy do tłoczenia wody, ścieków czarnych i szarych. Umożliwiają one przetłaczanie ich z różnych przyborów (WC, zlew, umywalka, zmywarka, pralka, prysznic, etc.) do oddalonych pionów kanalizacyjnych. Zasada działania jest niezwykle prosta.

Po osiągnięciu odpowiedniego poziomu ścieków/wody w zbiorniku, załącza się pompa, która rozdrabnia i wypompowuje ścieki do wykonanej instalacji. Parametry tłoczenia uzależnione są, od rodzaju i mocy urządzenia i mogą dochodzić nawet do 110 m w poziomie i 11 m w pionie. Rzeczą najważniejszą jest to, aby przewód tłoczny z urządzenia, którym będą tłoczone ścieki był wykonany w technologii zgrzewanej lub klejonej. Co najważniejsze przewody wykonywane są rurami cienkimi o średnicach od 22 mm i ukryć je można pod sufitem podwieszanym lub przy listwie przypodłogowej!

Jak powstała idea pomporozdrabniaczy?

W latach 60 we Francji powierzchnie mieszkalne stawały się coraz droższe, dlatego przystąpiono do ich podziału na mniejsze. O ile sam podział lokali nie stanowił proble-



mu pod względem budowlanym, to problemem okazało się położenie pionów kanalizacyjnych. Nowo utworzone lokale były tych pionów pozbawione, w związku z tym stworzenie łazienki czy toalety w tym lokalu było nie możliwe. SFA wprowadziła w tym czasie pierwsze urządzenie, które w sposób prosty, nie wymagający kosztownych prac remontowych pozwalało na stworzenie łazienki i toalety w dowolnym miejscu, a przetłaczanie ścieków odbywało się cienką rurą fi 22, 28, 32. Zaletą było niezależnienie się od położenia pionów kanalizacyjnych, które mogły znajdować się w znacznej odległości oraz konieczności zachowania spadków w kierunku pionów jakie stosuje się przy tradycyjnym sposobie montażu instalacji kanalizacyjnej.

Czym jest pomporozdrabniacz?

Pomporozdrabniacz jest niczym innym jak urządzeniem elektrycznym zasilanym 230V, zaopatrzonym w pompę wraz z nożem tnącym służącym do rozdrabniania i przetłaczania ścieków fekalnych, papieru toaletowego i odpadków organicznych. Wewnątrz znajduje się system elektroniczny sterujący pracą pompy, oraz systemem sterowania.

Dodatkowa łazienka w pomieszczeniu bez pionów kanalizacyjnych? To nie problem!

Wybierając pomporozdrabniacz należy zadać sobie pytanie jakie i ile przyborów chcemy do niego podłączyć. Do małego WC lub łazienki wystarczy urządzenie przystawkowe montowane bezpośrednio za miską WC. Jest to największa grupa urządzeń dostępnych na rynku. Charakteryzująca się zwartą budową i mocą silników do 500 W. Odpływ z miski ustępowej jest bezpośrednio wpięty do pomporozdrabniacza za pomocą gumowej manszety. W niektórych modelach istnieje możliwość podłączenia jednocześnie kilku przyborów takich jak WC, umywalka, wanna, prysznic, pralka. W zależności od ilości przyborów i parametrów tłoczenia istnieje możliwość doboru optymalnego rozwiązania dla przyszłego inwestora. (modele **Saniaccess 1,2,3**, **Sanibrouyer**, **Sanitop**, **Saniplus**, **Sanislim**, **Sanipack**, **Sanipro**). Ciekawym rozwiązaniem w tej kategorii produktów są urządzenia przeznaczone do współpracy z podwieszanymi miskami WC. Można je zainstalować w pewnej odległości od stelaża WC i podłączyć do niego wszystkie pozostałe przybory (Sanipack). Dużą zaletą takiego rozwiązania jest to, że można je zabudować w ścianie, dzięki czemu jest on zupełnie niewidoczny. Posiadamy również urządzenia zintegrowane tzn. pomporozdrabniacz wbudowany w stelaż podtynkowy – **Saniwall Pro UP** ze stelażem od firmy GROHE.

W ofercie posiadamy urządzenia zbiorcze, obsługujące kilka pomieszczeń. Wybór uzależniony jest od ilości przy-



borów, które chcemy do niego podłączyć. W niewielkiej łazience (3-4 miski WC, 3-4 umywalki) sprawdzi się urządzenie 1 silnikowe typu **SANICUBIC 1 WP**. Przepompownie wyposażono w silnik o mocy 1500 W, z zaawansowanym systemem rozdrabniania, oraz 4 wejścia o różnych średnicach (100/40 mm). Może zostać zamontowane na podłodze w piwnicach, lub w studzienkach. Odprowadza ścieki na wysokość do 11 m i do 110 m w poziomie.

W przypadku większej ilości łazienek należy wybrać przepompownie wyposażoną w 2 silniki. W przypadku małej ilości ścieków załącza się automatycznie jeden silnik, jeżeli ilość ścieków się zwiększa drugi silnik włącza się, zwiększając tym samym jego wydajność. Dodatkowo silniki uruchamiane są naprzemiennie, co równocześnie wydłuża ich żywotność. W przypadku awarii jednego z silników urządzenie może pracować dalej, zmniejsza się tylko jego wydajność.

Przykładem tego typu urządzenia jest **SANICUBIC 2 Classic**. Jest to pompa tłocząca z wbudowanymi rozdrabniaczami, która doskonale nadaje się do odprowadzania wszystkich ścieków z lokali typu: mały budynek, stołówka, pralnia lub inne, niezależnie od pionów i spadków. Wyposażona jest w dwa silniki, każdy o mocy 1500 W, z zaawansowanym systemem rozdrabniania, oraz 4 wejścia o różnych średnicach (100/40 mm). Urządzenie zapewnia optymalną wydajność i wysoki poziom bezpieczeństwa. Odprowadza ścieki na wysokość do 11 m (do 110 m w poziomie). Urządzenie może współpracować z systemem BMS (Building Management System).

W przypadku kiedy chcielibyśmy aby urządzenie obsłużyło nam kilka lokali jednocześnie trzeba postawić na bezkompromisowe rozwiązania jakim jest **SANICUBIC 2XL**. Jest to przepompownia oparta na dwóch pompach typu **VORTEX** o przelocie 55 mm i pojemności zbiornika 120 l. Moc silników to 2000 W każdy. Urządzenie pozwala na przetłaczanie ścieków szarych i czarnych na wysokość do 10m lub 110 m w poziomie. Odprowadzenie ścieków odbywa się rurą DN 80 lub DN 100. Urządzenie jest zaopatrzone w control box montowany na ścianie, system alarmowy przewodowy oraz zawór odcinający na przewodzie tłocznym.

Wszystkie urządzenia z serii SANICUBIC (3 modele) wykonane są w klasie ochrony IP 68, co pozwala na montaż ich w szachtach technologicznych poniżej posadzki. Wszystkie zaopatrzone są w system alarmowy i kontrolny informujący użytkownika o pracy lub awarii.

Kuchnia lub pralnia w piwnicy? To możliwe!

Wybierając pompę podobnie jak w przypadku pomporozdrabniaczy musimy zadać sobie pytanie jakie i ile przyborów chcemy do niej podłączyć. W małej kuchni bardzo dobrze sprawdzi się pompa **SANISPEED** lub **SANIVITE**. Są to bardzo wydajne pompy przeznaczone do intensywnej pracy. Odprowadzają ścieki ze zlewozmywaków, umywalk i umożliwiają podłączenie wszystkich (z wyjątkiem WC) pozostałych urządzeń sanitarnych. Posiadają możliwość pompowania ścieków do 7 m w pionie lub do 70 m w poziomie. Maksymalna temperatura ścieków to 75°C dlatego też doskonale się sprawdzają przy podłączeniu zmywarki lub pralki. Moc silnika 400W, klasa ochrony IP44.

Przykładem urządzeń do obsługi kuchni jest również **SANICOM 1**. Jest to pompa przeznaczona do przepompowywania ścieków szarych (bez fekaliiów) i wyposażona w jeden silnik o mocy 750 W. Tłoczy ścieki na wysokość 10 m lub na odległość 100 m w poziomie. Urządzenie ma możliwość podłączenia zewnętrznego alarmu informującego o nieprawidłowym działaniu. Pompa idealnie nadaje się do montażu w restauracjach, stołówkach, pralniach,

tam gdzie trzeba przepompować duże ilości wody na znaczne odległości.

Urządzeniem o większej wydajności jest **SANICOM 2**. Wyposażona w dwie pompy o mocy 1500 W każda. Tłoczy ścieki na odległość 11 m w pionie lub na 110 m w poziomie. Bardzo wysoka wydajność ok. 340 l/min pozwala na pracę w ekstremalnych warunkach. Odporność na wysokie temperatury 90°C sprawia, że świetnie sprawdzi się także w małych i średnich pralniach, stołówkach.

Dlaczego SFA?

To my 60 lat temu wymyśliliśmy ideę pomporozdrabniaczy. Przez ten czas staliśmy się światowym liderem w branży i zaufały nam miliony klientów na całym świecie. Nasi inżynierowie od lat prowadzą badania nad ciągłym ulepszaniem produktów i szukaniem nowych rozwiązań. Wszystkie nasze urządzenia i podzespoły pochodzą z certyfikowanych fabryk z Francji.

Urządzenia objęte są 2 letnim okresem gwarancyjnym, a serwis i konserwacja odbywa się w miejscu montażu urządzenia. Jest to koronny argument dla inwestora przy wyborze producenta. Posiadamy 55 punkty serwisowe na terenie kraju. Zapewniamy nasze pełne wsparcie dla projektantów, firm wykonawczych i inwestorów. Jesteśmy w stanie dobrać optymalne rozwiązanie pod względem technicznym i cenowym.

Zapraszamy do kontaktu z SFA. Więcej informacji znajdziecie Państwo na naszej stronie www.sfapoland.pl lub pod nr telefonu do biura 22/732 00 32.





Międzynarodowe Targi Poznańskie



Sakralia

Targi Wyposażenia Kościołów,
Przedmiotów Liturgicznych i Dewocjonałów

13-14 KWIETNIA 2018, POZNAŃ

**NOWA FORMUŁA
NIŻSZE CENY!**

PROGRAM

- Kongres Parafialnych Rad Duszpasterskich
- Konferencja dla katechetów
- Seminaria dla osób odpowiedzialnych za inwestycje w parafiach i zakonach

www.targisakralia.pl

PATRONAT HONOROWY



Jego Ekscelencja
Ksiądz Arcybiskup
Wojciech Polak
Metropolita Gnieźnieński
Prymas Polski



Jego Ekscelencja
Ksiądz Arcybiskup
Stanisław Gądecki
Metropolita Poznański
Przewodniczący Konferencji
Episkopatu Polski



Jego Ekscelencja
Ksiądz Arcybiskup
Andrzej Dzięga
Metropolita Szczecińsko-Kamieński



Jego Ekscelencja
Ksiądz Biskup
Michał Janocha
Przewodniczący Rady ds. Kultury
i Ochrony Dziedzictwa Kulturowego



Jego Ekscelencja
Ksiądz Biskup
Wiesław Mering
Biskup Włocławski



TRYKACZ
Producent kolumbariów

zamów: 725 120 400

GOTOWE KOLUMBARIA

- bogata oferta własna jak i projekty według potrzeb zarządcy cmentarza
- wykonanie elementów prefabrykowanych oraz różnorodnych okładzin kamiennych
- montaż na terenie dowolnego cmentarza

ZAMÓWIENIA SPECJALNE

Istnieje możliwość realizacji indywidualnych projektów kolumbariów. Realizujemy kompleksy, tworzymy rozwiązania architektoniczne i urbanistyczne w oparciu o Państwa potrzeby i nasze kolumbaria.

KOLUMBARIA

Firma ZWB TRYKACZ

oferuje rozwiązania pozwalające na jak najbardziej ergonomiczne zarządzanie cmentarzami. Uatrakcyjniamy zagospodarowanie przestrzenne cmentarza poprzez **Projektowanie i wykonanie kolumbariów - zarówno zbiorczych jak i indywidualnych - w sposób kompleksowy:**

- zaprojektowanie według potrzeb własnych zarządcy
- wykonanie elementów prefabrykowanych, oraz okładzin kamiennych
- montaż na terenie cmentarza

GROBOWCE PREFABRYKOWANE

- Systemy grobów jedno-, dwu-, wielomiejscowych,
- Technologia niezależna od warunków atmosferycznych, szybkość montażu dająca możliwość natychmiastowego ustawienia pomnika,
- Atrakcyjnie niska cena oraz wysoka estetyka
- Doskonała alternatywa dla tradycyjnej technologii wykonywania grobów.

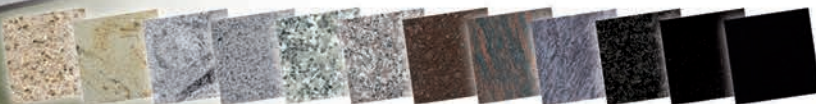


ZWB Wojciech Trykacz

Łucka 139, 21-100 Lubartów

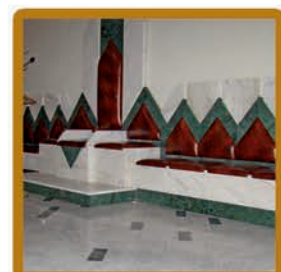
Tel. 81 855 21 85, Mob. 725 605 602, Fax. 81 854 51 76

Przykłady bogatej oferty frontów kamiennych



TRYKACZ.pl

Realizacje z kamienia naturalnego, realizacje sakralne



WYKONUJEMY:

- posadzki
- prezbiteria
- ołtarze
- schody
- balustrady z kamienia (tralki kamienne)
- chrzcielnice rzeźby

Prowadziliśmy prace w ponad 30 kościołach. Wykonujemy realizacje duże i małe. Posiadamy wysokiej jakości materiały. Współpracujemy z projektantem. Dbamy o detale.

ZWB Wojciech Trykacz

Łucka 139, 21-100 Lubartów

Tel. 81 855 21 85, Mob. 725 120 400, Fax. 81 854 51 76

Przykłady bogatej oferty frontów kamiennych



Renowacja zegara wieżowego Kościoła Mariackiego w Chojnie

Nawiązując do ostatniego artykułu o renowacji zabytkowego zegara Opactwa Cystersów w Henrykowie, chcemy powrócić do wykonanej jakiś czas temu również przez firmę Prais z Poznania renowacji zabytkowego zegara wieżowego Kościoła Mariackiego w Chojnie.



Kościół Mariacki jest jednym z największych gotyckich kościołów w Polsce. Został on wzniesiony w latach 1389-1407 z ciosów granitowych, rozbudowany w XV wieku przez Henryka Brunsberga. Wysoka na 102,6 metrów neogotycka wieża z lat 1859-1861 góruje nad okolicą. Wieża ozdobiona jest czterema tarczami zegarowymi o średnicy ponad 3 metrów każda. W roku 1945 roku, kościół został spalony. Przez wiele lat stał zabezpieczony, jako trwała ruina, aż do roku 1991, kiedy to dzięki fundacji polsko-niemieckiej zaczęła się jego odbudowa.

Po spaleniu kościoła w 1945 roku zabytkowy mechanizm zegara wieżowego zaginął, tarcze zegarowe unieruchomione, przez wiele lat niszczały na wieży kościoła. Firma Prais została wybrana w drodze przetargu do realizacji zadania polegającego na renowacji zabytkowego zegara. Firma wykazała się bogatym doświadczeniem zawodowym, odpowiednimi certyfikatami oraz uprawnieniami do prac przy zabytkowym zegarze wieżowym. Po zaakceptowaniu planu renowacji zegara przez konserwatora zabytków ze Szczecina prace renowacyjne ruszyły. Przy tarczach zostały ustawione rusztowania, tak, aby renowacja tarczy zegarowej odbyła się bez jej demontażu z wieży, był to jeden z wymogów konserwatora zabytków, aby nie narażać cyferblatów na dodatkowe uszkodzenia, które mogłyby powstać przy jej demontażu. Cyfry oraz zdobniki cyferblatu zostały oczyszczone oraz pokryte podwójną warstwą złota $\frac{3}{4}$ karata. Wskazówki po demontażu zostały przewiezione



Odnowione tarcze zegara wieżowego.



Zegar przed renowacją.



do firmy w Poznaniu, aby na miejscu w pracowni można było poddać je gruntownej renowacji. Zostały oczyszczone, wyposażone w nowe zaciski, które umożliwiły ich późniejszy montaż do nowoczesnych napędów oraz położone. Nie małym wyzwaniem była renowacja samego miedzianego poszycia tarcz zegarowych, ponieważ po II wojnie światowej pozostały w nich niemałe dziury po ostrzale. Wszystkie ubytki, których rozmiar przekraczał średnicę 10mm firma naprawiła poprzez wyprofilowanie powierzchni cyferblatu i wlutowanie zaślepek wykonanych również z blachy miedzianej. Zgodnie z wytycznymi firmy, które zostały zaakceptowane przez konserwatora zabytków, nie dokonano oczyszczenia samego poszycia cyferblatu, pozostał on patynowy. Zabieg ten nie pozbawił tarcz zegarowych zabytkowego charakteru, a odnowione i położone elementy cyfr i zdobników pięknie się wyróżniają na tle zielono-czarnego koloru tarcz.

Ostatni etap renowacji polegał na zainstalowaniu kurantów, układu do wybijania godzin oraz napędów do tarcz zegarowych. Ze względu na brak zabytkowego mechanizmu zegarowego, który zniknął z wieży Kościoła Mariackiego w czasie II wojny światowej, koniecznością było zamontowanie nowoczesnych napędów przystosowanych do cyferblatów o średnicy ponad 3 metrów.

Wskazówki napędzane są przez niewielkie silniki elektryczne zasilane napięciem 230V. W razie chwilowych przerw w zasilaniu zegar zatrzymuje się, ale po włączeniu prądu samoczynnie koryguje pozycję wskazówek zgodnie z aktualnym czasem. Zegar synchronizowany jest ze wzorcowym czasem poprzez antenę DCF, przez co automatycznie przestawia się na czas zimowy i letni. Wszystkie elementy napędów zegarowych wykonane są z kwasoodpornej stali i mosiądzu zapewniających brak możliwości wystąpienia korozji w napędzie. Ponadto zegar wieżowy został wyposażony w układ do wybijania godzin raz kuranty, które na elektronicznych dzwonach wybijają różnorodne melodie. W ciągu roku kuranty wygrywają o 12.00 hejnał miasta, a w okresie Bożego Narodzenia melodię Cicha Noc. Dodatkowo do sterownika wgrano kilka melodii okolicznościowych, wiele z nich było nagrane na specjalne zamówienie fundacji polsko – niemieckiej sprawującej nadzór nad całym projektem. Melodie te będą wygrywane podczas różnorodnych uroczystości i świąt w ciągu roku.

Wszystkie prace firma z Poznania wykonała w ciągu jednego miesiąca, co spotkało się z dużym uznaniem fundacji polsko – niemieckiej oraz proboszcza parafii w Chojnej.



Multimedialny Śpiewnik HDMI

Nowoczesny system do wyświetlania tekstów, zdjęć oraz filmów w kościele

Multimedialny Śpiewnik to urządzenie z prostą obsługą i wieloma ciekawymi funkcjami, pozwala na wyświetlanie tekstów pieśni, dowolnych zdjęć oraz filmów. System składa się z funkcjonalnego urządzenia z dużym ekranem dotykowym oraz bezprzewodowego modułu podłączanego bezpośrednio do ekranu LG Full HD.



Multimedialny Śpiewnik ma zapisane w swojej pamięci 1280 tekstów pieśni oraz 376 refrenów psalmów. System umożliwia tworzenie scen wyglądu, na który składa się ustawienie dowolnego tła wygaszenia, w tym również graficznego (zdjęcie), dowolnej czcionki oraz kolorystyki tekstu i tła pod nim. Wyświetlany tekst ma funkcję auto-zoom, dzięki czemu tekst na ekranie zawsze jest optymalnie duży. Multimedialny Śpiewnik umożliwia zarządzanie istniejącymi i wpisywanymi nowymi pieśniami z poziomu laptopa, a następnie

przenoszenia danych do urządzenia za pomocą pamięci PENDRIVE.

Niewątpliwą zaletą urządzenia jest jego otwartość na urządzenia zewnętrzne takie jak smartfony, tablety oraz laptopy, bezprzewodowy system transmisji obrazu oraz



fot. Patryk Prais – Katedra Poznańska

bezprzewodowe sterowanie wyświetlaniem pieśni za pomocą dotykowego ekranu MS.

Ekran LG Full HD w ofercie naszej firmy mogą mieć przekątną obrazu nawet do 100". Standardowe najczęściej montowane wielkości ekranów głównych to 49", 55" oraz 65" oraz ekranów pomocniczych 32" i 43". Nasze ekrany posiadają estetyczne i stonowane ramy, tak aby z maksymalnym sposobem integrowały się z architekturą kościoła. Do systemu można podpiąć bezprzewodowo nieograniczoną ilość ekranów. Dzięki takiemu rozwiązaniu uzyskujemy niepowtarzalną ostrość i bardzo dobry kontrast wyświetlanych obrazów, który nie może się równać z projektorami czy tablicami LED montowanymi kiedyś w kościołach.

Wybierając Multimedialny Śpiewnik postawimy na funkcjonalność, a zamontowane ekrany doskonale wpiszą się w architekturę każdego kościoła dzięki odpowiednim ramom „ozdobnym” natomiast parafianie będą mogli się cieszyć nie tylko z funkcji wyświetlania czytelnych tekstów pieśni ale również możliwości oglądania zdjęć czy filmów.

Patryk Prais



FIRMA PRAIS

tradycja & technologia

61-057 Poznań, ul. Radziwoja 41
tel. + 48 605 88 16 23; +48 61 653 28 65

- Zegary wieżowe
- Dzwony i napędy dzwonów
- Automatyka fanfar
- Automatykacja zasłon obrazów
- Monitoring obiektów sakralnych
- Carillony - zestawy dzwonów
- Dzwony i kuranty elektroniczne



Multimedialny Śpiewnik II [®]

Sterowany bezprzewodowo
z zapisem 1300 pieśni i 380 psalmów.
Funkcja wyświetlania filmów i zdjęć,
współpraca z tabletem i smartfonem.



Jak wybrać dobrego blacharza-dekarza?

Krycie blachą na rąbek stojący, na listwę czy łuskami – to najstarsze technologie stosowane na dachach zabytków i obiektów sakralnych. Trwały dach to nie tylko kwestia dobrych i sprawdzonych materiałów (miedzi, tytan-cynku, dachówki czy łupka), lecz także rzemieślników, którzy go wykonają.

Jak zatem sprawdzić fachowca?

1. Prawdziwy fachowiec pochwali się dyplomem mistrzowskim w zawodzie dekarza lub dekarza-blacharza popartym szkoleniami u producenta lub certyfikatami na nich zdobytymi.
2. Poprośmy dekarza o numery telefonów do jego poprzednich klientów. Jeśli oni nie będą mieli zastrzeżeń do jego pracy - prawdopodobnie znaleźliśmy odpowiedniego fachowca.

3. Zapytajmy o opinie doradców technicznych producenta wybranego pokrycia dachowego - oni dobrze znają wykonawców, którzy mijają się w swoich obietnicach słownych z możliwościami, którymi dysponują.

4. Warto pamiętać, że profesjonalny blacharz nim wyceni swoją usługę na pewno zechce zobaczyć projekt dachu lub zaproponuje obmiar. Taki projekt jest pomocny zarówno do wyceny robocizny, jak i do wyliczenia zapotrzebowania materiałowego.

5. Czytelna wycena zawsze opiera się o trzy składniki (tzw. RMS), gdzie:

R - koszt robocizny

M - koszt materiału wynikający z projektu oraz

S - koszt sprzętu (np. wynajem rusztowania czy dźwigu)

Czytelną wycenę można także uzyskać w oparciu o bezpłatny program „Kosztorysowanie Dekarz” oparty o KNR wybranych producentów dachówek, okien dachowych, obróbkę blacharskich oraz rynien.

6. Profesjonalna ekipa blacharska dysponuje własnym sprzętem (wartym nawet kilkadziesiąt tysięcy złotych) potrzebnym do ułożenia dachu. To świadczy o konsekwencji w rozwijaniu swojej firmy, a nie tymczasowym podejściem, np. do złapania zlecenia.

7. Profesjonaliści także mają zaświadczenie o ubezpieczeniu wykonawcy od wypadków budowlanych i błędów wynikających z tytułu wykonywanego zawodu. Taki dokument jest gwarancją uzyskania odszkodowania, np. w przypadku uszkodzenia pokrycia w czasie budowy.

Podpisz Umowę

Przed wykonaniem prac dekarzskich warto podpisać umowę, w której wyszczególnimy wszystko, czego oczekujemy od dekarza. Jeśli mamy zaufanie do dekarza możemy pozostać przy umowie ustnej. Warto jednak pamiętać, że wszelkie ustalenia słowne, które nie zostaną poparte formą pisemną, mogą być bezużyteczne, gdy będziemy chcieli udowodnić wykonawcy niedotrzymanie warunków umowy, a w przypadku wad konstrukcji dachu pozbędziemy się możliwości dochodzenia swoich praw.





SZLACHETNA BLACHA TYTAN-CYNK

Wykorzystaj naturalną i ponadczasową patynę cynku

Blacha cynkowa przez stulecia była stosowana w najbardziej narażonych miejscach budowli: na dach, elewacje, obróbki oraz rynny. Jej trwałość sięgająca 120 lat zobowiązuje do odpowiedniej jakości prac i planowania.

Wyślij nam projekt w dowolnej wersji elektronicznej celem sprawdzenia poprawności zastosowanych rozwiązań oraz sporządzenia przykładowej wyceny wraz z poleconym wykonawstwem. Trwałość zobowiązuje!

**Zamów
bezpłatne próbki
na www.rheinzink.pl**

Renowacje drewna i zabytkowych obiektów drewnianych

Rozpoczynamy cykl artykułów związanych z renowacją drewnianych obiektów zabytkowych oraz przedmiotów znajdujących się wewnątrz budynków oraz wokół nas są takie obiekty drobnej architektury parkowej, ogrodowej oraz innych obiektów drewnianych. W naszym najbliższym otoczeniu znajdują się kościoły, kapliczki, dzwonnice, młyny, domy, wiatraki i wiele innych, o których nie myśleliśmy, że są cennymi zabytkami z drewna.

Architektura drewniana oprócz konstrukcji i dachów zewnętrznych posiada także wiele zabytków drewnianych wewnątrz obiektów a są nimi; posadzki, sufity, kolumny, meble, drzwi, malarstwo na drewnianych podobrazjach, świeczniki, żyrandole i figury.

Obiekty i przedmioty wokół nas wykonane są z różnego rodzaju drewna użytkowane i przechowywane są w różnych warunkach oraz współistnieją z człowiekiem w przyrodzie w różnych warunkach klimatycznych i atmosferycznych. Bardzo często narażone są na zmienne temperatury. Użytkowane w różnych porach roku nara-

żone na wilgoć, pleśń, grzyby i owady, które powodują zniszczenia i odkształcanie naturalnej struktury drewna.

Człowiek, powinien podjąć działania, aby jak najlepiej zabezpieczyć i ocalić cenne i unikalne przedmioty (zabytki). Powinien zapoznać się ze stanem i przyczynami ich niszczenia. Poznać drewno, z jakiego są wykonane, z jakiego okresu pochodzą i jakich narzędzi i materiałów użyto do ich wykonania i zabezpieczenia przed degradacją czynników naturalnych i mechanicznych.

Przekazę też wskazówki jak należy – po renowacji przedmiotów zabezpieczyć je przed dalszymi uszkodzeniami i szkodnikami między innymi ze strony owadów żerujących w drewnie, grzybów, pleśni i drastycznych zmian wilgotności wewnątrz pomieszczeń, w których je przechowujemy bądź użytkujemy.

Przygotowując się do pracy przy drewnianych obiektach należałoby poznać drewno, jego budowę, właściwości i funkcje, jakie spełnia w życiu człowieka.

Dobrze jest umieć rozpoznać gatunki drewna i warunki, w jakich rosło, sposób ścieżcia i obróbki, stanu zachowania drewna, aby prawidłowo naprawić je i zabezpieczyć na przyszłość.





Znając jakość, rodzaj użytego do wyrobu przedmiotu drewna, miejsce i klimat, w jakim drzewo rośnie jest istotne przy przystąpieniu do projektu naprawy.

Przedmioty funkcjonujące w naszej kulturze wykonane są najczęściej z drewna rodzimego; drzew iglastych – drewna miękkiego i drzew liściastych – drewna twardego.

W Europie od XVIII w. stosowane jest drewno egzotyczne jak: mahoń, palisander, makassar - najczęściej służyły do wyrobu fornirów i obłogów lub elementów dekoracyjnych przy wyrobie mebli i ram. Drewna trudne w obróbce, twarde, ciężkie, kruche oraz podatne na uderzenia.

Drewno miękkie to; sosna, świerk, jodła, modrzew wykorzystywano do wyrobu konstrukcji budowlanych, mebli, podłóg, są w obróbce wytrzymałe, łatwo dostępne, tanie.

Drewno twarde to przede wszystkim bardzo popularny i mocny dąb, buk, jesion, brzoza, klon, lipa i drewna owocowe; wiśnia, morwa, śliwka, orzech – o pięknych, ciekawych barwach służyły do wyrobu mebli, wystroju kościołów, pałaców, wyrobu posadzek, pojazdów, rzeźb i elementów dekoracyjnych. Z buku wyrabiano elementy i meble gięte.

Znając rodzaje drewna przed przygotowaniem się do renowacji należy zapoznać się z historią mebla i właściwościami użytego do wyrobu drewna, aby móc przygotować brakujące kawałki tego samego materiału, najlepiej ze starego drewna, z którego zrobiony jest mebel w celu uzupełnienia ubytków oraz forniru i obłogu oraz przygotować narzędzia, jakich kiedyś używano przy wyrobie przedmiotu.



Należy wziąć pod uwagę, że drewno w meblu jest w dalszym ciągu wrażliwe na różnice temperatur, wilgoć oraz w jakich warunkach będzie naprawiane i w jakich warunkach pozostanie po renowacji. Ważne jest, jakiego materiału użyto wcześniej i czy uda się renowatorowi dobrać materiał z tego samego okresu. Należy też sprawdzić stan zachowania konstrukcji. Ważną rzeczą jest dokładne obejrzenie czy w przedmiocie są jeszcze szkodniki - drewnojady i dobrze było by ustalić, jakie, aby zastosować odpowiednie środki do wytrucia.

Brakujący fornir można odzyskać ze starego mebla, którego nie da się ocalić, w ostateczności można kupić nowy fornir i scalić kolorystycznie z oryginalnym.

Jako pierwszy do remontu należy wybrać mebel bardzo prosty najlepiej z litego drewna bez forniru z widocznymi ubytkami, łączeniami i widoczną konstrukcją. Będzie łatwiej się nauczyć i szybciej zauważyć zniszczenia oraz upewnić się, – co należy zrobić najlepiej.

Najlepiej gdyby to był prosty mebel – skrzynia, ławka, półka.

Najpierw należy zrobić zdjęcie z każdej strony mebla i zrobić szczegółowy opis na każdym zdjęciu z opisami i wymiarami braków oraz opisać dokładnie cechy szczególne np. naklejki na plecach mebla, kwit przesyłowy, notatki i numerację ołówkiem na meblu wewnątrz desek i części nóg, półek i szuflad, podpisu i ewentualnie pieczętki lub inne oznaczenia wykonawcy.

W drugiej kolejności należy umyć mebel miękką szmatką bawełnianą lub delikatną wełnianą, wodą z mydłem (równoległe do usłojenia mebla) lub bezbarwnym denaturatem. Po oczyszczeniu mebla, odsłonięciu jego stanu faktycznego należy spróbować umiejscowić czas, okres powstania i miejsce pochodzenia, aby zorientować się, jakimi materiałami był uszlachetniany i zabezpieczony. Pomoże to nam przygotować program naprawy i zdecydować o rodzajach materiałów i narzędzi, których należy użyć do całego przedsięwzięcia.

Pracownia Restauracji i Konserwacji

Pracownia istnieje od 16 lat.

Zajmujemy się rekonstrukcją wnętrz zabytkowych oraz kompleksową aranżacją i wyposażeniem.

W Pracowni prowadzimy szkolenia nauki zawodu w zakresie:

- ♦ wytwarzania, montażu i wykonywania sztukaterii
- ♦ pozłotnictwa sztukaterii, ram i mebli, metalu, szkła, drewna
- ♦ renowacji mebli i wyrobów z drewna oraz mebli tapicerowanych

Szkolenia i warsztaty odbywają się w systemie stacjonarnym i weekendowym.



- ♦ Wyposażamy pałace, biura, rezydencje, domy, apartamenty.
- ♦ Współpracujemy z pracowniami architektonicznymi w zakresie modernizacji wnętrz użyteczności publicznej, domów a także ze specjalistycznymi pracowniami konserwacji i restauracji malarstwa ściennego.
- ♦ Specjalizujemy się w renowacji mebli, podłóg, sztukaterii, pozłotnictwa oraz renowacji obrazów na podłożu drewnianym.

Przykład:
Obraz Matki Boskiej
przed i po renowacji



POCZĄTKI

Jeszcze podczas studiów, kiedy prowadziłem Kurs Alfa na Miasteczku Studenckim AGH w Krakowie, zauważyłem, że przełączanie pomiędzy programami do wyświetlania pieśni, prezentacji i filmów było niedogodne i trochę rozpraszało uczestników. Zaczęło rodzić się we mnie pragnienie stworzenia profesjonalnego rozwiązania, które by mogło służyć Kościołowi.



PRZEDSIĘBIORSTWA

Będąc w kościele w którym pewna firma zamontowała system z dwumetrowym ekranem i projekтором, przez nieodpowiedni dobór sprzętu i brak dużych liter, nie byłem w stanie czytać tekstów stojąc 16 metrów od ekranu! Ta sytuacja przyczyniła się do powstania przedsiębiorstwa i oferowanych poniżej rozwiązań.

Wojciech Staniszewski

Systemy multimedialne dla Kościoła



Proponujemy kompleksowe montaż systemów wyświetlania tekstów i multimedii, które umożliwiają Kościołowi pełniejsze uczestniczenie we Mszy Świętej i nabożeństwach. Bazujemy na ekranach TV / monitorach LED oraz na projektorach z ekranami zwijanymi i odchylanymi. Dostarczamy także podzespoły dla parafii chcących wykonać system metodą gospodarczą.

- Podczas pracy szczególną uwagę zwracam na to, żeby nasze systemy dobrze służyły Kościołowi. Dzięki siedmioletniemu doświadczeniu w wykonywaniu instalacji multimedialnych tylko w kościołach, dobieramy optymalne rozwiązania pod kątem rodzaju, umiejscowienia i wielkości wyświetlaczy, tak żeby czytelność tekstów była wzorowa.
- Dbamy o to, żeby system był dopasowany do realnych potrzeb parafii.
- Staramy się, aby znaczne elementy systemu (projektor, ekrany TV) były jak najlepiej wkomponowane w styl i przestrzeń kościoła, m.in. przez zastosowanie automatyki odchylającej lub elementów maskujących.
- Pracownicy wykonujący instalacje to solidni fachowcy równocześnie zaangażowani w Kościele.
- Od początku działalności przedsiębiorstwa, zaufało nam i skorzystało z naszych rozwiązań kilkadziesiąt parafii w Polsce i za granicą.

Serafin: system multimedialny nowej generacji

Serafin to całkowicie mobilny, ultraprosty w obsłudze i bardzo bezpieczny system multimedialny dla księży i organistów, służący do wyświetlania pieśni, refrenów psalmów, obrazków, filmów i nagrań oraz obrazu z kamer.

Obsługa odbywa się z urządzeń mobilnych (tablety, smartfony). System może być użytkowany przez kilka osób np.: księdza proboszcza, wikarego, organistę, scholę czy kościelnego. Przygotowanie zestawu do wyświetlania może odbywać się na plebanii, w domu lub w podróży.

To rozwiązanie to rezultat naszej wieloletniej praktyki zawodowej w zakresie inżynierii oprogramowania, dlatego jest ono niesamowicie proste w obsłudze. Opanowanie wyświetlania pieśni zazwyczaj trwa mniej niż minutę niezależnie od wieku obsługującego!

W związku z tym, że Serafin jest całkowicie bezprzewodowy, postawiliśmy ogromny nacisk na bezpieczeństwo. Serafin jest bardzo dobrze zabezpieczony m.in. protokołem SSL – tym samym, który jest używany w bankowości internetowej, dlatego nie ma ryzyka, że osoba nieupoważniona wyświetli coś niepożądanego.

Wielkość liter zwrotki jest zawsze maksymalnie dopasowana do wielkości ekranu, dlatego wybór Serafina pozwala uzyskać najlepszy efekt z wydanych pieniędzy na zakupiony ekran do wyświetlania. Potwierdzają to zarówno księża jak i wierni.



Oferta

Oferujemy kompleksowe montaż systemów multimedialnych. Zarówno rozwiązania „szyte na miarę” jak i standardowe. W celu wyceny prosimy o kontakt. Poniżej najczęściej wybierane podzespoły do montażu systemów metodą gospodarczą.

Zestaw z Systemem Serafin

W skład zestawu wchodzi:

- Serafin (WLAN-HDMI)
- aplikacja mobilna
- tablet 10.1" Samsung
- pełnowymiarowa klawiatura
- etui na tablet
- wysyłka kurierem
- gwarancja 24mc door to door

Cena: 5400 zł

Jesteśmy pewni jakości Serafina, dlatego udzielamy 30 dniowej gwarancji satysfakcji albo zwracamy pieniądze.



Kontakt:

www.cheruMedia.com
Wojciech Staniszewski
Kraków, ul. Turniejowa 63/18
tel. 887 502 206
biuro@cheruMedia.com

Niezależnie od systemu Serafin, w oferujemy także oprogramowanie Cecylia – serce systemów multimedialnych poprzedniej generacji. Pozwala na Wyświetlanie pieśni, tekstów Liturgii Słowa i Pisma Świętego, obrazów, prezentacji PowerPoint, PDF, filmów (także DVD), TV Trwam, obrazu z kamer oraz odtwarzanie i nagrywanie dźwięku. Program przeznaczony jest na komputery z systemem Windows.

Cena programu: od 450 zł do 1600 zł
w zależności od wersji.

Obowiązki Kościoła Katolickiego w zakresie ochrony danych osobowych i ochrony prawa do prywatności

Prawo do prywatności człowieka znajduje swoje źródła już od zarania rozwoju ludzkości. Dotyczyło to różnych aspektów prywatności człowieka i jego rodziny. Głównie odnosiło się do pewnej sfery życia, określanej jako mir domowy. Pierwsze zapisy dotyczące aspektów prywatności życia człowieka spotykamy w Starym Testamencie, prawie starożytnego Babilonu, Egiptu, Grecji czy Rzymu.

Prawdziwy przełom w rozumieniu czy identyfikacji prawnych aspektów prawa do prywatności przynoszą liczne zapisy w prawie Stanów Zjednoczonych w końcu lat 80 - sitych XIX wieku. Słynny artykuł Samuela D. Warrena i Louisa D. Brandaisa opublikowany w piśmie „Harvard Law Review” w 1890 roku stanowi ważny krok w kierunku dookreślenia prawnego prawa do prywatności. W tym samym okresie znany, ówczesny prawnik Thomas Cooley (nie tylko on jeden) w swoim ujęciu prawa do prywatności konstruuje zapis „right to be let alone” (prawo do bycia pozostawionym w spokoju). Te pierwsze podnoszone prawne określenia dotyczyły głównie prawa do prywatności tzw. „miru domowego”. Dalszy rozwój cywilizacyjny prowadzi do zwiększonej ingerencji podmiotów publicznych jak i prywatnych w sferę prywatności człowieka. Następuje wyodrębnienie sfery danych osobowych człowieka. W poszczególnych krajach (Niemcy czy Francja) w latach 60. XX wieku tworzone są pierwsze akty prawne regulujące problem ochrony danych osobowych. Z inicjatywy Komisji Europejskiej, Parlament Europejski i Rada wydali Dyrektywę 95/46/WE w sprawie przetwarzania danych osobowych, w dniu 24 października 1995 roku. W wyniku realizacji tej dyrektywy czyli implementacji jej przepisów do prawa polskiego dokonano nowelizacji Konstytucji RP uchwalając przepis art. 47 w brzmieniu: „Każdy ma prawo ochrony prawnej życia prywatnego, rodzinnego, czci i dobrego imienia oraz decydowania o swoim życiu osobistym oraz przepis art. 51 :

„1. Nikt nie może być obowiązany inaczej niż na podstawie ustawy do ujawniania informacji dotyczących jego osoby.

2. Władze publiczne nie mogą pozyskiwać. Gromadzić i udostępniać innych informacji o obywatelach niż to niezbędne w demokratycznym państwie prawnym.

3. Każdy ma prawo dostępu do żądania dostępu do dotyczących go urzędowych dokumentów i zbiorów danych. ograniczenie tego prawa może określić ustawa.

4. Każdy ma prawo do żądania sprostowania oraz usunięcia informacji nieprawdziwych, niepełnych lub zebranych w sposób spreczny z ustawa..”

Wypełniając obowiązki, wynikające z wyżej wskazanej Dyrektywy Sejm RP w dniu 29 sierpnia 1997 roku uchwalił ustawę o ochronie danych osobowych.

W przepisach ustawy o ochronie danych osobowych zapisano znaczące ograniczenie możliwości władze organu ochrony danych osobowych (Generalnego Inspektora Ochrony danych Osobowych – GIODO). W przepisie art. 43 ust. 2 odnośnie zbiorów dotyczących osób należących do kościoła (lub innego związku wyznaniowego) organ ochrony danych ma znaczne ograniczenia oddziaływania bezpośredniego. GIODO nie przysługują uprawnienia określone w art. 12 pkt.2 czyli wydawanie decyzji administracyjnych i rozpatrywanie skarg w sprawach wykonania przepisów o ochronie danych osobowych, art. 14 pkt. Pkt. 1 i 3- 5 czyli wykonywanie bezpośredniej inspekcji przez inspektorów GIODO za wyjątkiem pkt. 2, czyli żądania złożenia pisemnych lub ustnych wyjaśnień oraz wzywania i przesłuchiwanie osoby w zakresie niezbędnym do ustalenia stanu faktycznego określonych, związanych z ochroną danych osobowych zdarzeń. Organ nadzoru nie może również korzystać z przepisów art. 15 – 18 ustawy czyli wszystkich przepisów umożliwiających przeprowadzenie bezpośredniej kontroli a także bezpośrednich działań w stosunku do struktur Kościoła. Organ nadzorczy może jednak stosować art. 19 ustawy czyli w razie stwierdzenia sytuacji wyczerpującej znamiona któregoś z przestępstw określonych a art. 49 – 54 ustawy, GIODO może kierować do odpowiedniego organu powiadomienie. W każdym przypadku w trakcie przetwarzania danych struktury Kościoła (lub związku wyznaniowego) muszą przestrzegać przepisów art. 36 i następnym dotyczących zabezpieczenia danych osobowych. Brak zabezpieczenia przetwarzania danych osobowych może skutkować odpowiedzialnością z art. 51 i 52 ustawy o ochronie danych osobowych. Dotyczy to udostępnianie przetwarzanych danych osobom nieuprawnionym jak i naruszenia obowiązku zabezpieczenia danych. Administratorzy danych osobowych są zwolnieni z obowiązku rejestracji danych osobowych dotyczących osób należących do kościoła,

o uregulowanej sytuacji prawnej, przetwarzanych na potrzeby tego Kościoła (art. 43 ust. 1 pkt. 3)

Generalny Inspektor Ochrony Danych Osobowych oraz Sekretariat Konferencji Episkopatu Polski opracowali Instrukcje na temat: Ochrona Danych osobowych w działalności Kościoła Katolickiego (Warszawa 2009 r.)

Instrukcja wydana została w celu wyjaśnienia wątpliwości stosowania ustawy o ochronie danych osobowych przetwarzanych na potrzeby Kościoła Katolickiego w Polsce. Instrukcja wyjaśnia iż kościelne osoby prawne o których mowa w ustawie a 17 maja 1988 r. o stosunku Państwa do Kościoła Katolickiego w Rzeczypospolitej Polskiej to diecezje, parafie, zgromadzenia zakonne, Caritas polska, Caritas diecezje, kościelne instytuty naukowe czy Papieskie Wydziały Teologiczne. Do osób prawnych należą również działające w ramach kościelnych wydawnictwa czy podmioty gospodarcze oraz oświatowo – wychowawcze.

W Instrukcji wskazano iż kwestie zabezpieczenia danych regulują również przepisy prawa kanonicznego (kan. 486-491), które określają zasady dotyczące archiwizacji dokumentów. Jako przykładowe uregulowanie można podać przepis kan. 486 który stanowi :

§ 1 Z największą troską należy strzec wszystkich dokumentów dotyczących diecezji i parafii.

Należy przywołać podstawowe przepisy regulujące stosunki Państwa Kościoła Katolickiego. Należą do nich przepisy Konstytucji RP przepisy art. Konkordat między Stolica Apostolską i Rzeczypospolitą Polską czy ustawa o gwarancjach wolności sumienia i wyznania

W ustalonym orzecznictwie GIODO, pewne niejasności wprowadziło orzeczenie NSA z 2013 r. i jego nienajlepsza interpretacja przez Generalnego Inspektora Ochrony Danych Osobowych. Wysłunięto z tego orzeczenia interpretację, iż aby wykonać odstępstwo od przynależności do Kościoła Katolickiego wystarczy oświadczenie woli podjęte w trybie zwykłym (to bardzo skrótowo ujęte uzasadnienie, które wyinterpretowano ze wspomnianego wyroku NSA) Ostatecznie w wielu następnych wyrokach WSA jak i NSA ustalono jednoznacznie właściwą wykładnię tego zdarzenia, polegająca na stosowaniu trybu szczególnego.

Podstawowe regulacje znajdują się w przepisach wewnętrznych Kościoła Katolickiego – Kodeksie Prawa Kanonicznego (KPK) z dnia 25 stycznia 1983 r. oraz Obwieszczeniu Papieskiej Rady Tekstów Prawnych „ Artus formalin defektorionis ab Ecclesia catholica” z dnia 13 marca 2006 r., zatwierdzona przez Papieża Benedykta XVI. Kwestię wystąpienia (odstępstwa) z Kościoła Katolickiego reguluje w szczególności Kon. 751 KPK, stanowiący iż aktu odstępstwa, który wywołuje skutki kanoniczne, może do-

konać tylko osoba pełnoletnia, zdolna do czynności prawnych, osobiście, w sposób świadomy i wolny, w formie pisemnej w obecności proboszcza swego kanonicznego miejsca zamieszkania” i dwóch pełnoletnich świadków. Przepis ten bezpośrednio koresponduje z normą art. 32 ust. 2 pkt. 8 ustawy o gwarancjach wolności, sumienia i wyznania. We wspomnianych orzeczeniach sądów administracyjnych stwierdzono iż przewidziane w przepisach Kościoła Katolickiego czynność prawna apostazji posiada formę szczególną. W prawie polskim dla ważności wielu czynności prawnych nie wystarcza zwykła forma. Do takich szczególnych form przykładowo wskazać można umowę sprzedaży nieruchomości (akt notarialny) czy dla ważności rozwodu związku małżeńskiego wymagana jest forma wyroku sadu okręgowego. I tak po kilku latach niejasności interpretacyjnej spowodowanej wyrokiem Naczelnego Sądu Administracyjnego w sprawach aktu odstępstwa doczekaliśmy się jednolitej i jasnej wykładni orzecniczej.

Ratyfikowany dnia 23 lutego 1998 r. Konkordat pomiędzy Stolicą Apostolską i Rzeczypospolitą Polską, również wprowadził w art. 1 zasadę autonomii Państwa i Kościoła, stanowiąc, że „Rzeczpospolita Polska i Stolica Apostolska potwierdzają, że Państwo i Kościół Katolicki są - każde w swej dziedzinie - niezależne i autonomiczne oraz zobowiązują się do pełnego poszanowania tej zasady we wzajemnych stosunkach i we współdziałaniu dla rozwoju człowieka i dobra wspólnego”. Niezależność i autonomia Państwa i Kościoła zagwarantowana została poprzez zapewnienie przez Państwo Kościołowi Katolickiemu, bez względu na obrządek, swobodne i publiczne pełnienie jego misji, łącznie z wykonywaniem jurysdykcji oraz zarządzaniem i administrowaniem jego sprawami na podstawie prawa kanonicznego (art. 5 Konkordatu). Ustawa nie pozbawiła osób należących do kościoła (w tym do Kościoła Katolickiego) prawa do kontroli przetwarzania danych osobowych, które ich dotyczą, zawartych w zbiorach kościelnych, w szczególności prawa do żądania uzupełnienia, uaktualnienia, sprostowania danych osobowych, czasowego lub stałego wstrzymania ich przetwarzania lub ich usunięcia, jeżeli są one niekompletne, nieaktualne, nieprawdziwe lub zostały zebrane z naruszeniem ustawy albo są już zbędne do realizacji celu, dla którego zostały zebrane (art. 32 ust. 1 p. 6 uodo). Żądanie, o którym mowa powyżej, przysługuje konkretnej osobie jeżeli wykaże, że dane osobowe jej dotyczące są niekompletne, nieaktualne, nieprawdziwe lub zostały zebrane z naruszeniem ustawy albo są zbędne do realizacji celu, dla którego zostały zebrane, chyba że dotyczy to danych osobowych, w odniesieniu do których tryb ich uzupełnienia, uaktualnienia lub sprostowania określają odrębne ustawy (art.

35 ust. 1 uodo). Wykazanie powyższych okoliczności (lub jednej z nich) powoduje powstanie obowiązku po stronie kościoła lub związku wyznaniowego do uzupełnienia, uaktualnienia, sprostowania danych, czasowego lub stałego wstrzymania przetwarzania kwestionowanych danych lub ich usunięcia ze zbioru - bez zbędnej zwłoki (art. 35 ust. 1 uodo). Wskazane przepisy są jednak tak skonstruowane, że przewidują opisane wyżej prawa, lecz nie wskazują sankcji i sposobu wymuszenia zmiany danych. W szczególności GIODO nie może w tym celu wydać decyzji administracyjnej (art. 43 ust. 2 uodo).

Jesteśmy po uchwaleniu przez Parlament UE i Radę nowego Rozporządzenia regulującego ochronę danych osobowych jednolicie we wszystkich Państwach Członkowskich UE 9 wejdzie w życie z dniem 25 maja 2018 r.)

Wszystkie podmioty przetwarzające dane osobowe (administratorzy danych osobowych) podlegać będą unijnym przepisom i ich interpretacji przez Trybunał Sprawiedliwości UE. W celu przybliżenia tego tematu należy wskazać na orzeczenie

Pytanie dotyczyło postępowania karnego toczącego się przeciw B. Linqvist (Szwecja) oskarżonej o naruszenie przepisów prawa szwedzkiego dot. ochrony danych osobowych przez opublikowanie na swojej stronie internetowej danych osobowych pewnej liczby osób, które świadczyły nieodpłatnie pracę na rzecz kościoła protestanckiego w Szwecji. B. Linqvist pełniła funkcje katechетки w parafii. Utworzyła na swoim osobistym komputerze strony internetowe mające ułatwić uzyskanie potrzebnych informacji parafianom przygotowującym się do bierzmowania. Na jej wniosek administrator strony kościelnej utworzył linki pomiędzy utworzonymi przez nią stronami a stroną Kościoła. Utworzone strony zawierały informacje na temat jej i osiemnastu innych osób jej kolegów z parafii. Informacje zawierały imię i nazwisko, adresy zamieszkania, numery telefonów, pełnione funkcje, sytuacje rodzinną i niektóre zachowania. Dodatkowo w jednym przypadku umieszczona była informacja, że jedna z osób doznała urazu stopy i przebywała na zwolnieniu lekarskim. B. Linqvist nie poinformowała tych osób (obowiązek informacyjny) o tym fakcie i nie uzyskała ich uprzedniej zgody na opublikowanie danych. Prokurator wszczął przeciwko B. Linqvist postępowanie zakończone w I instancji ukaraniem jej grzywną i zapłaceniem pewnej sumy na cel społeczny. Po apelacji, sąd II instancji zwrócił się do Trybunału Sprawiedliwości UE w trybie prejudycjalnym o prawną interpretację tego zdarzenia, w kontekście zgodności prawa szwedzkiego z unijnym. Trybunał orzekł iż:

„ Operacja polegająca na zamieszczeniu na stronie internetowej danych różnych osób pozwalających je ziden-

tyfikować za pomocą nazwiska albo innych środków, np. numeru telefonu lub informacji dotyczących ich warunków pracy i sposobów spędzania przez nie wolnego czasu stanowi „przetwarzanie danych osobowych w całości lub w części w sposób zautomatyzowany” w rozumieniu art. 3 ust. 1 dyrektywy 95/46/WE Parlamentu Europejskiego i Rady z dnia 24 października 1995 r. w sprawie ochrony osób fizycznych w zakresie przetwarzania danych osobowych i swobodnego przepływu tych danych. Informacja, że dana osoba doznała urazu stopy i przebywa na zwolnieniu lekarskim w niepełnym wymiarze, stanowi dane osobowe dotyczące zdrowia w rozumieniu art. 8 ust. 1 dyrektywy 95/46 (dane szczególnie wrażliwe art. 27 uodo).

Przepisy nowego Rozporządzenia wychodzą naprzeciw rozwojowi nowych technologii, w szczególności komunikowania się osób jak i używania w naszym codziennym życiu różnych nośników informatycznych. Zapewnienie bezpieczeństwa przetwarzanym informacjom to obowiązek każdego administratora. Ważnym obowiązkiem jest przestrzeganie aby przetwarzanie było zgodne z prawem. W codziennym wykonywaniu swoich obowiązków również w strukturach kościelnych sięga się po nowe, informatyczne technologie. To powoduje wzrost zagrożeń, do najczęściej spotykanych to kradzież tożsamości czy naruszenie prywatności. Nowe przepisy rozporządzenia przewiduje zwiększone obowiązki administratorów danych a ich niewykonanie może skutkować niezwykle wysokimi karami pieniężnymi (do 20000000 EUR) nakładanymi przez organ ochrony danych. Również nowe przepisy dają możliwość dochodzenia odszkodowania za szkody materialne lub niematerialne jakie mogą ponieść osoby, których dane dotyczą, na skutek naruszenia nowych unijnych przepisów. Przepisy wprowadzają w wielu wskazanych prawnie przypadkach obowiązek powoływania inspektora ochrony danych osobowych (data protection officer). Już dzisiaj istnieje możliwość powoływania administratora bezpieczeństwa informacji (ABI), fachowca do nadzoru na prawidłowością przetwarzania danych osobowych. W strukturach Kościoła w publicznym rejestrze GIODO widnieją zarejestrowane takie osoby. Można wśród nich, wymienić Archidiecezję Krakowską, niektóre Parafie, Diecezjalną Fundację Ochrony Życia, Diecezjalny Ośrodek Duszpasterstwa Akademickiego Arka, liczne parafialne szkoły czy przedszkola i aż 18 różnych struktur Caritasu. To jest wyzwanie przyszłości i nie ma w rozwoju nowych informatycznych technologii miejsca na ograniczenia.

Andrzej Lewiński – prawnik – radca prawny. Zastępca GIODO 2006-20016. Prezes Fundacji im Józefa Wybickiego na rzecz obrony prywatności i godności człowieka. Należę do Stowarzyszenia Ruch Ochrony Prywatności i Instytutu Ochrony Danych Osobowych w Poznaniu

TARGI Dziedzictwo

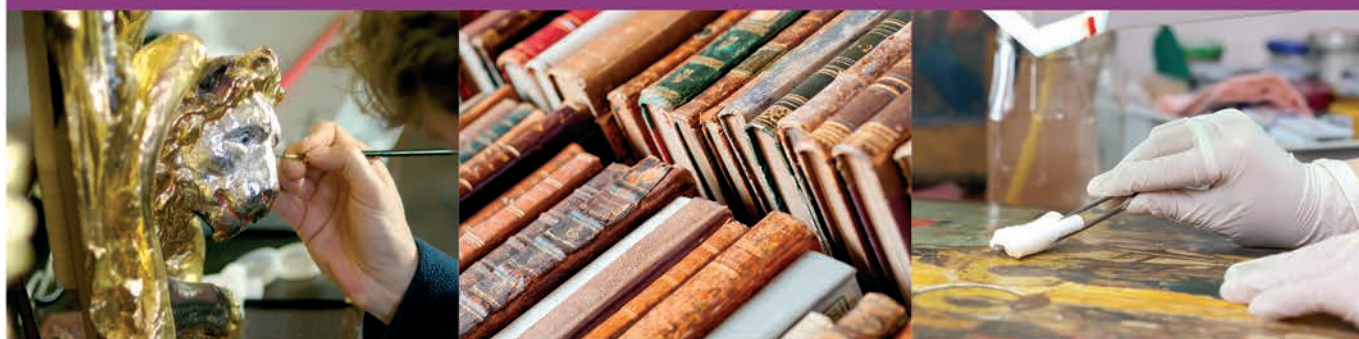


5. Targi Konserwacji i Restauracji Zabytków oraz Ochrony, Wyposażenia Archiwów, Muzeów i Bibliotek



7-9 listopada 2017

Centrum Targowo-Kongresowe, ul. Marsa 56c, Warszawa



W programie targów:

OGÓLNOPOLSKIE DNI KONSERWATORSKIE – TEORIA A PRAKTYKA
KONFERENCJE POŚWIĘCONE OCHRONIE ZBIORÓW MUZEALNYCH,
ARCHIWALNYCH I BIBLIOTECZNYCH
WYSTAWY I PREZENTACJE

ORGANIZATOR:



KONTAKT: **MT Targi Polska SA**: tel.: 22 529 39 00 lub 22 529 39 50
e-mail: targidziedzictwo@mttargi.pl | facebook: [@TargiDziedzictwo](https://www.facebook.com/TargiDziedzictwo)

WWW.TARGIDZIEDZICTWO.PL

Drodzy Księża – Organizatorzy grup!

PIELGRZYMKI

Biuro Turystyki i Transportu NOVUM TRAVEL - to jeden z wiodących w skali kraju organizator pielgrzymek i wycieczek. Wszystkie wyjazdy dostosowujemy do indywidualnych życzeń co do trasy i układu zwiedzania. Zrealizujemy każde, nawet nietypowe zadanie.



AUTOKARY

Własna flota luksusowych autokarów – to niewątpliwy atut. Nowe lub kilkuletnie pojazdy spełniają najwyższe standardy bezpieczeństwa, komfortu oraz ekologii (Euro VI). Trzymamy najwyższą jakość co do marek. Setra, Mercedes czy Van Hool – to klasa w tej dziedzinie. Kierowcy doskonale znają trasy i specyfikę wyjazdów o charakterze pątniczym. Ich kompetentna i rzeczowa obsługa ma istotny wpływ na pozytywny wizerunek firmy i jakość realizowanych przedsięwzięć. W każdy zakątek Polski – do miejsca podstawienia – dojeżdżamy **GRATIS**.



SAMOLOTY – CZARTERY

Długoletnia współpraca z liniami lotniczymi oraz koordynowanie większej liczby grup z Polski stwarza możliwości organizowania przelotów czarterowych w wybranych kierunkach. Podróże do Ziemi Świętej, Fatimy, Rzymu czy Meksyku w gronie rodziny pielgrzymkowej **NOVUM TRAVEL** stanowią inną, wyższą jakość oraz poczucie bezpieczeństwa, komfortu i profesjonalnej obsługi.

CENY

25 letnie doświadczenie, stała obecność na rynkach Europy i Świata oraz niezależność transportowa powodują, że **CENY** pielgrzymek są **NAJNIŻSZE**. Jest to optymalne połączenie najwyższej jakości oraz rozsądnych kosztów.

Biuro Turystyki i Transportu NOVUM TRAVEL
89-410 Więcbork ul. Gdańska 13e
tel./fax: 52 389 98 90; tel.: 502 688 980
e-mail: novumtravel@op.pl

Z wyrazami szacunku
Dariusz Tusznio

Dariusz Tusznio

Właściciel BTT NOVUM TRAVEL
tel.: 502 688 980

Podróżuj z klasą

NOVUM *travel*

BIURO TURYSTYKI I TRANSPORTU

25 lat
od 1994

Pielgrzymki

• CAŁA EUROPA • ZIEMIA ŚWIĘTA • MEKSYK • KUBA • BOLIWIA • PERU •



**Gwarantujemy profesjonalizm,
pewną obsługę i niezapomniane wrażenia!**

AUTOKAR 

PROM 

SAMOLOT 

WŁOCHY: 3-14.07, 16-21.10

CHORWACJA: 17-25.07

FATIMA – 100-lecie Objawień: 10-19.07, 1-10.09, 30.07-7.08 i 7-15.08 (samolot+autokar) 16-29.10

BARCELONA-LAZUROWE WYBRZEŻE: 2-8.10

GRUZJA – ARMENIA: 17-27.09

ZIEMIA ŚWIĘTA-JORDANIA: 16-25.10

KRESY WSCHODNIE: Lwów - Olesko - Zbaraż - Międzyboż - Humeń - Kamieniec Podolski - Chocim; 24.06-2.07

MEKSYK: 10-22.11

Biuro Turystyki i Transportu NOVUM TRAVEL
89-410 Więcbork ul. Gdańska 13e
tel./fax: 52 389 98 90; tel.: 502 688 980
e-mail: novumtravel@op.pl

www.novumtravel.pl

Contraflam Priva Lite

nowoczesne szklenie ognioodporne

We współczesnym budownictwie wykorzystuje się szkło, którego właściwości w coraz większym stopniu zapewniają bezpieczeństwo ludzi znajdujących się wewnątrz budynków. Zalety takiego szklenia muszą być połączeniem zarówno estetyki oraz wysokiej funkcjonalności produktu. Dlatego też, w kooperacji Vetrotech oraz Glassolutions należących do grupy Saint-Gobain stworzyli na bazie sprawdzonych rozwiązań obu firm - Contraflam Priva Lite. Jest to szklenie przeciwpożarowe, które zostało połączone z technologią Priva Lite pozwalającą na zmianę przezierności.



Najnowsze rozwiązanie przygotowane przez inżynierów z Vetrotech i Glassolutions wychodzi naprzeciw oczekiwaniom rynku oraz rosnącym oczekiwaniom w zakresie tzw. bezpieczeństwa estetycznego. Jest to połączenie w ramach jednego produktu cech poprawiających bezpieczeństwo użytkowników obiektów użytku publicznego, które nie rezygnują z jego estetyki tak aby mogło spełnić wymagania architekta czy inwestora. Contraflam Priva Lite to połączenie dobrze znanych rozwiązań obu marek Saint-Gobain: Contraflam – najbardziej zaawansowanego bezpiecznego szkła o właściwościach przeciwpożarowych ze szkleniem Priva Lite, które pod wpływem pola elektrycznego zmienia swoją przezierność z matowego na stan przezroczysty.

Nasz nowy produkt, który stworzyliśmy wraz z Glassolutions, to połączenie estetyki z bezpieczeństwem. Contraflam Priva Lite zapewnia skuteczną odporność ogniową, która w zależności od typu produktu może wahać się od 30 do nawet 120 minut. Natomiast technologia znana ze szkła Priva Lite pozwalająca na zmianę jego przezierności w każdej chwili skutecznie powiększy wizualnie przestrzeń pomieszczeń, w których zostało ono zastosowane – mówi Grzegorz Sołtys, Dyrektor Vetrotech Polska.

Contraflam Priva Lite zapewnia przedostawanie się niemal identycznej ilości promieni słonecznych przez szklenie do wnętrza budynku zarówno gdy jest matowe jak i przezroczyste, dzięki czemu ograniczane jest użycie sztucznego oświe-

tlenia w pomieszczeniach, a w efekcie energii elektrycznej. Ponadto, nowy produkt charakteryzuje się lepszą izolacją akustyczną od standardowego szkła laminowanego, przez co świetnie nadaje się do konstrukcji wszelkiego rodzaju biur i sal konferencyjnych, gdzie chcemy zachować dostęp do dziennego światła, a także ograniczyć hałas dobiegający z zewnątrz.

Szklenie stworzone przez marki należące do grupy Saint-Gobain, jednego ze światowych liderów w przemyśle szklarskim, poza wysokimi właściwościami przeciwogniowymi, pozwala także na dowolną aranżację pomieszczeń dzięki możliwości kontroli jego przezierności. W ten sposób architekci i projektanci otrzymują możliwość zaprojektowania wnętrza obiektów wedle ich koncepcji oddzielając strefy prywatne od publicznych w biurze, urzędzie czy też przychodni lekarskiej. Zmiana przezierności szkła następuje niemal natychmiastowo dzięki czemu w każdej chwili można zaaranżować otoczenie do potrzeb w danej chwili.

Contraflam Priva Lite sprawdzi się zarówno jako szklenie w biurach, salach konferencyjnych, przychodniach i szpitalach czy też tzw. „clean rooms” albo też jako świetliki. Bardzo dobre parametry przeciwpożarowe oraz funkcjonalność sprawiają, że znajdzie zastosowanie w tak dużej liczbie obiektów o różnorodnym przeznaczeniu. Jego innowacyjność sprawi również, że inwestycje w których zostanie ono wykorzystane będzie postrzegane jako bardziej nowoczesne, a tym samym jego wartość wzrośnie – dodaje Grzegorz Sołtys.

Obecnie architekci i inżynierowie poszukują coraz bardziej innowacyjnych rozwiązań, które zrealizują ich koncepcje oraz spełnią wymagania inwestorów, a także restrykcyjnych przepisów budowlanych. W związku z tym producenci, aby sprostać tym oczekiwaniom tworzą produkty łączące właściwości poprawiające bezpieczeństwo obiektów oraz wpisujące się we współczesne trendy architektoniczne. Vetrotech wykorzystując własne doświadczenie oraz firmy siostry z grupy Saint-Gobain stworzyły takie właśnie szklenie, które może w niedalekiej przyszłości zmienić krajobraz naszych miast.

Nowoczesne technologie wykańczania obiektów sakralnych

Obiekty sakralne idą z duchem czasu i korzystają z najnowocześniejszych rozwiązań w kwestii wykańczania i renowacji elewacji, ścian i sklepień. Ze względu na specyficzne warunki panujące wewnątrz budynków i narażenie fasad na zmienne czynniki atmosferyczne, rodzaj zastosowanych preparatów ma ogromne znaczenie dla wyglądu, eksploatacji i żywotności ścian. Jakie najnowocześniejsze systemy powłokowe stosuje się obecnie w kościołach?

Specyfika wnętrza obiektów sakralnych

Wykończenie obiektów sakralnych to zadanie wymagające użycia zaawansowanych technologicznie produktów powłokowych i specjalistycznego podejścia, zapewniających najwyższą trwałość powierzchni. Wewnątrz, przez cały rok, panuje często niższa temperatura, co może sprzyjać rozwojowi grzybów i pleśni. Natomiast elewacje narażone są na wiele niszczących czynników zewnętrznych: promieniowanie UV, mróz, porostanie algami i grzybami. Często ściany są popękane i przez to wymagają szczególnego zabezpieczenia.



Kościół św. Jerzego - Wrocław

Nowoczesne systemy powłokowe do obiektów historycznych

Powierzchnia farby musi działać jak ochronny pancerz, jednocześnie nadając ścianie jednolitą i głęboką barwę. Przykładem nowoczesnych systemów powłokowych dedykowanych wnętrzom zabytkowym są produkty marki Sigma Coatings – samooczyszczalne, oddychające, przepuszczające parę wodną, ale stanowiące blokadę dla



① Kościół w Sobocie k. Poznania ② Kościół p.w. Wszystkich Świętych - Strzelce ③ Kościół św. Bartłomieja - Łany ④ Kościół p.w. Matki Bożej Królowej Pokoju - Wrocław ⑤ Zgromadzenie Misyjne Służebnic Ducha Świętego - Raciborz

wody opadowej wnikażącej w głąb muru farby silikonowe i żolowo-silikatowe: Sigma Mineral Topcoat i Sigma Siloxan Topcoat. Na spękane ściany stosuje się elastyczne systemy powłokowe Dekoral Professional: Nanotech Fasada, Nanotech Flex oraz Farbę Hybrydową.

Przykłady renowacji

Przykładami realizacji produktami marek Sigma Coatings i Dekoral Professional są: Kościół pw. Matki Bożej Królowej Pokoju we Wrocławiu, Kościół pw. Wszystkich Świętych w Strzelcach, Kościół pw. Narodzenia NMP w Sobocie k. Poznania, Kościół św. Bartłomieja w Łanach, Kościół pw. św. Jerzego we Wrocławiu i Zgromadzenie Misyjne Siostr Służebnic Ducha Świętego w Raciborzu.

Renowacja obiektów zabytkowych jest bardzo kosztowna, dlatego konieczne jest, aby wykonywać ją najlepszymi dostępnymi materiałami – co pozwoli jej przetrwać wiele lat.

REWOLUCYJNE PODEJŚCIE DO OGRZEWANIA KOŚCIOŁA

Technika i technologia grzejnictwa XXI w. - „ogrzewanie słoneczne”



System IZOTERMA jako jedyny spełnia podstawowe warunki:

- skuteczność ogrzewania przy niskich kosztach eksploatacyjnych nawet w niskich temperaturach
- nie zmienia mikroklimat - nie wpływa na wilgotność względną zabytkowego kościoła
- nie zaburza ładu i estetyki wnętrza kościoła

SPOSOBY MONTAŻU PŁYT PROMIENNIKOWYCH - IZOTERMA



Technologia XXI w. - w płytach grzejących wykorzystano widmo promieniowania podczerwieni, które nazywa się promieniowaniem cieplnym - to nic innego jak promieniowanie słoneczne pozbawione szkodliwego widma promieniowania UV.

DLACZEGO OGRZEWAMY KOŚCIOŁY - podstawowym powodem jest zapewnienie ciepła ludziom podczas nabożeństwa.

MIKROKLIMAT KOŚCIOŁA - płyty promiennikowe IZOTERMA to bezkonkurencyjny system ogrzewania kościoła. Jako jedyny wypełnia wymogi konserwatorskie przy spełnieniu podstawowego warunku skuteczności ogrzewania. Nie zaburza mikroklimatu wnętrza kościoła, nie przyczyniając się w długim okresie czasu do degradacji – zniszczenia dzieł sztuki będących w kościele, nie obniża wilgotności względnej a przez to zalecany jest przez konserwatorów zabytków.

OGRZEWANIE KOŚCIOŁA - ograniczony budżet nie pozwala ogrzewać kościoła przez cały sezon grzewczy w sposób ciągły. Wysokie wnętrza, duże otwarte przestrzenie, ograniczone powierzchnie ścian (zajętość), duże okna i drzwi, słaba izolacja termiczna ścian a przede wszystkim brak izolacji termicznej podłogi powoduje, że koszty ogrzewania kościoła w sposób ciągły są bardzo wysokie.

ROZWIĄZANIE - rewolucyjne podejście do ogrzewania kościoła polega na montażu płyt promiennikowych w ławkach, które dostarczają ciepło w ściśle określonym miejscu i czasie na poziomie podłogi rozwiązuje problem ogrzewania kościoła przy minimalnych kosztach eksploatacyjnych. Koszty są wprost proporcjonalne i ściśle związane z ilością zajętych miejsc siedzących. Wysoka emisyjność promieniowania cieplnego, czyni z grzejników niezwykle skuteczny system ogrzewania (podobnie jak piec kaflowy).

GWARANCJA - płyty promiennikowe są skuteczne, bezpieczne w użytkowaniu, wandaloodporne, energooszczędne. Certyfikaty: CE, B, TUV. Gwarancja na wyrób - 10 lat. Trwałość wieloletnia.

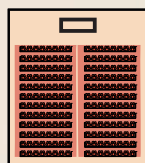
NIESAMOWICIE SKUTECZNE OGRZEWANIE A PRZY TYM NISKIE KOSZTY EKSPLOATACYJNE !

Ciepło przekazywane bezpośrednio wiernym. Każda ławka może być włączana niezależnie, a zatem koszty eksploatacyjne są obniżone do absolutnego minimum, można powiedzieć: opłata na zasadzie „płać za ławkę”. Pamiętaj, że koszty skutecznego ogrzewania nie mogą być już niższe. System pozwala ogrzewać skutecznie kościół: okazjonalnie (1 godz.) a także ogrzewać w sposób ciągły przez cały sezon grzewczy.

UWAGA: koszty zużycia energii są bardzo niskie. Możesz je jeszcze obniżyć, ale czy ogrzewanie będzie skuteczne? Jeżeli ktoś oferuje system o bardzo niskich kosztach eksploatacji, pamiętaj, że będzie on nieskuteczny!

NABOŻEŃSTWO NIEDZIELNE

pełne ogrzewanie - wszystkie ławki zajęte



ZAŁOŻENIA:

192 osoby siedzące
L = 4,0 mb - dł. siedziska ławki
12 + 12 = 24 szt. ławek;
8 osób w ławce; 0,5m/osobę

OBLICZENIA:

$192 \times 0,5 \times 0,9 = 86,4 \text{ mb}$ - całk. dł. płyt promiennik.
 $86,4 \times 250 \text{ W} = 21,6 \text{ kW}$ - całk. zapotrzebowanie mocy
 $21,6 \times 0,65 \text{ zł/kWh} = 14,04 \text{ zł/h}$ brutto - koszty ogrzewania
 $14,04 : 192 = 7 \text{ groszy/osobę}$ za 1 godz. ogrzewania

* taryfa opłat C11, Tauron R. Wrocław, stan 2017

KOŚCIOŁ UŻYTKOWANY ogrzewany w sposób ciągły - obniż moc grzejną i ustaw na ogrzewanie ciągłe

NABOŻEŃSTWO W DNI POWSZEDNIE

I strefa grzejna - ławki częściowo zajęte



ZAŁOŻENIA:

48 osób siedzących
3 + 3 = 6 szt. ławek

OBLICZENIA:

$48 \times 0,5 \times 0,9 = 21,6 \text{ mb}$ - całk. dł. płyt promiennik.
 $21,6 \times 250 \text{ W} = 5,4 \text{ kW}$ - całk. zapotrzebowanie mocy
 $5,4 \times 0,65 = 3,51 \text{ zł/h}$ brutto - koszty ogrzewania I strefy
 $3,51 : 48 = 7 \text{ groszy/osobę}$ za 1 godz. ogrzewania

KOŚCIOŁ NIEUŻYTKOWANY
koszty operacyjne = 0 zł / godz.

WARUNKI SKUTECZNEGO OGRZEWANIA DLA NASZEGO KLIMATU - dane empiryczne:

Płyta grzejna: szerokość min. B = 250 mm, długość L = cała długość siedziska, moc 250 W/mb; 125 W/osobę; min. 100 kcal/osobę. Jednostką ciepła jest kcal, im więcej kcal tym cieplej.

Kompendium wiedzy o ogrzewaniu kościołów www.ogrzewanie-kosciolow.pl



CZY JEST SKUTECZNIEJSZY SYSTEM OGRZEWANIA !!!

Wyspa grzejna

Płyty promiennikowe na ścianie - ciepło dla osób stojących

Podest grzejny - ciepło dla osób siedzących

Płyty promiennik. nad kłęcznikiem

Płyty promiennik. nad kłęcznikiem - ciepło dla osób siedzących

IZOTERMA
 Rok zał. 1979

Zakład Produkcji Urządzeń Grzejnych
 55-002 Wrocław
 Tel. 71 318-58-96
 izoterma@izoterma.com.pl
 www.izoterma.com.pl

Produkty **ZPUG IZOTERMA** to wyroby o zaawansowanej technologii:

- płyty promiennikowe ławkowe do ogrzewania osób siedzących
- płyty promiennikowe ściennie do ogrzewania osób stojących
- podest grzejny przy ołtarzu, ambonce, miejscu przewodniczenia
- ściana grzejna: ogrzewanie chóru - zespołu wokalnego, organisty
- wyspa grzejna pod ławki stałe i ruchome

- ogrzewacz konfesonatu
- promiennik ceramiczny do zakrystii
- obrazy grzejne w ramce o tematyce religijnej
- listwy grzejne do zakrystii i innych pomieszczeń
- wykładzina grzejna na ołtarz
- płytka grzejna pod ampułki

www.ogrzewanie-kosciolow.pl
 Kompendium wiedzy o ogrzewaniu kościoła

OGRZEWANIE KOŚCIOŁÓW

25% rabatu na 25-lecie Konkurs jubileuszowy firmy Hörmann

Firma Hörmann Polska - znana ze swoich bram garażowych, drzwi i napędów - świętuje 25-lecie istnienia. Z tej okazji ogłosiła konkurs jubileuszowy pod hasłem „Mam bramę Hörmann...”

Udział w nim wziąć może każdy, kto od czerwca do października bieżącego roku kupi bramę garażową tego producenta i w intrygujący, niebanalny sposób dokończy powyższe zdanie.

W ten sposób, wraz ze swoimi klientami, firma chce świętować 25 lat istnienia na polskim rynku. 25 klientów, którzy w objętym konkursem okresie kupią bramę garażową Hörmann i w najbardziej frapujący, interesujący sposób rozwiną zdanie „Mam bramę Hörmann...” otrzyma zwrot 25% wartości zakupionej bramy. O wygranej w konkursie decydować będzie przykuwające uwagę, oryginalne hasło. Premiowana będzie inwencja, polot, pomysłowość – słowem: kreatywność.

Organizatorom konkursu zależy na tym, by przez zaskakujące skojarzenia i sugestywny przekaz podkreślić atuty bram marki Hörmann: ich nowoczesne, ciekawe wzornictwo, dobrą izolacyjność cieplną, komfortową obsługę.

Przez pięć miesięcy, co miesiąc, spośród nadesłanych propozycji jury konkursu wybierać będzie pięć najlepszych haseł. Organizatorzy nagrodzą autorów.

Wszyscy zainteresowani jubileuszową zabawą mogą zgłaszać się, wypełniając formularz zgłoszeniowy umieszczony na stronie internetowej www.hormann.pl. Tam znaleźć też można szczegółowy regulamin i zasady konkursu.



YSM/250/EG1 – niezawodny sejf domowy od Yale

Jeszcze do niedawna sejf kojarzył się jedynie z dużym i masywnym urządzeniem montowanym w domach najbardziej zamożnych osób. Dziś zastosowanie znajduje w coraz większej liczbie gospodarstw domowych.

Nie bez powodu domowy sejf YSM/250/EG1 od Yale otrzymał przydomek „wzmocniony”. Tworzywo, z którego go wykonano zapewnia wyjątkową trwałość i ochronę. Obudowa modelu, drzwi oraz zawiasy zostały podwójnie opancerzone, dzięki czemu nieuprawnione otwarcie sejfu jest niezwykle trudne, wymaga bardzo długiego czasu i użycia specjalistycznego sprzętu. Sejf wyposażono ponadto w sześćozapadkowy, dwuryglowy zamek elektroniczny, który umożliwia dostęp do wnętrza sejfu na dwa sposoby. Osoby preferujące standardową formę otwierania mogą używać do tego specjalnego klucza. Z kolei fanom nowoczesnych technologii z pewnością przypadnie do gustu możliwość zaprogramowania unikatowego kodu

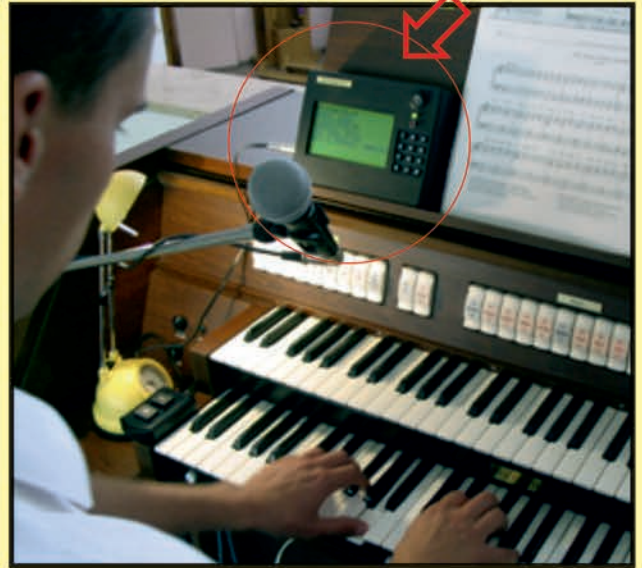


składającego się z kombinacji od 3 do 8 cyfr. Klawiatura kodowa oprócz otwierania i zamykania sejfu daje dodatkowe możliwości zwiększające bezpieczeństwo użytkownika sejfu, takie jak możliwość ukrytego kodu bez pokazywania go na wyświetlaczu oraz wyłączenie dźwięku klawiszy. Dla wygody użytkownika sejf posiada energooszczędne oświetlenie wnętrza w technologii LED. Urządzenie marki Yale zasilane jest standardowymi bateriami, o których konieczności wymiany poinformuje nas komunikat na wyświetlaczu jeszcze na długo przed ich całkowitym rozładowaniem. YSM/250/EG1 to sejf o wymiarach przystosowanych do zamontowania w meblach. Najwyższą jakość zabezpieczeń urządzenia gwarantują międzynarodowe certyfikaty TÜV i SOLD SECURE.

CYFROWY RZUTNIK TEKSTU

BEZ KOMPUTERA I LAPTOPA!

Konsola CRT-20+



Bezprzewodowy system audiowizualny. Współpraca z monitorami TV, rzutnikami i ekranami LED. Dowolne kolory tła i liter. Wyświetlanie filmów i zdjęć. Automatyczny organista.

CENY JUŻ OD 3900 zł.

BEZPRZEWODOWA ROZDZIELNIA ELEKTRYCZNA



Bez kucia ścian i układania przewodów unowocześnia i zastępuje stare rozdzielnie elektryczne. Automatyczne załączanie świateł, dzwonów, ogrzewania i alarmu. Umożliwia nawet zdalne otwieranie z plebanii drzwi wejściowych do kościoła. Cena już od 2450 zł.

tugal®

Elektronika Użytkowa
80-534 Gdańsk ul. Starowiejska 63
www.dzwony.com.pl

58 343 14 09
608 649 901
501 334 802

OGRZEWANIE KOŚCIOŁÓW

OGRZEWANIE PODŁAWKOWE

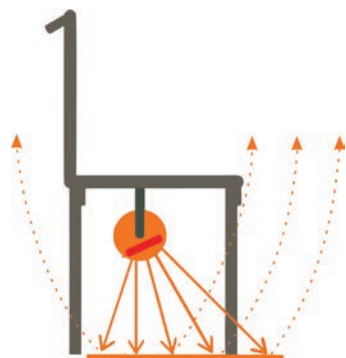


Parafia pw. św. Wojciecha BM Płochocin

- polski nowoczesny produkt
- komfort ciepły w strefie przebywania wiernych
- efekt grzewczy w ciągu kilku minut
- bardzo wysoka sprawność
- nie zaburza mikroklimatu w kościele
- bezpieczny dla elementów zabytkowych w kościele
- ponad 80 wykonanych instalacji grzewczych w kościołach na terenie całej Polski
- 20 lat doświadczenia



Koszt ogrzewania kościoła
podczas jednej Mszy Św.
dla 200 miejsc siedzących
 $0,86 \text{ zł/kWh} \times 22,5 \text{ kW} = \mathbf{19,35 \text{ zł brutto}}$



Generalny wykonawca instalacji grzewczych:

AUTOMATIK ELEKTROCIEPŁO

ul. Legionów 16
87-100 Toruń
tel. 56 660 44 44
tel. kom. 601 862 788
biuro@elektrocieplo.pl
www.elektrocieplo.pl

Zapraszamy na www.elektrocieplo.pl
- lista realizacji w obiektach sakralnych

